

N°2 | OCTOBRE 2023

LE MAGAZINE DE LA CHAMBRE DE MÉTIERS  
ET DE L'ARTISANAT AUVERGNE-RHÔNE-ALPES



Chambre  
de **Métiers**  
et de l'**Artisanat**

AUVERGNE-RHÔNE-ALPES

# ARTISANS DE VOTRE VIE

**DOSSIER** - P11  
TRANSMISSION  
D'ENTREPRISE :  
NOUVEAUX ENJEUX

**SE FORMER** - P6

Le Brevet de Maîtrise,  
diplôme de l'excellence

**SOLUTIONS** - P8

Financer vos projets  
de développement

**ENVIRONNEMENT** - P16

La mobilité durable,  
pensez-y

# VOUS ACCOMPAGNER



## DANS TOUTES VOS TRANSITIONS

5 CAISSES RÉGIONALES DU CRÉDIT AGRICOLE EN AUVERGNE-RHÔNE-ALPES :

1000 agences, 11000 collaborateurs mobilisés à vos côtés

**#ENSEMBLEONYARRIVERA**



### En quoi le Crédit Agricole valorise le développement et les transitions des artisans ?

Nous contribuons au développement de l'économie locale avec la volonté de concilier croissance, respect de l'environnement et accompagnement des grandes mutations sociétales. Nous accompagnons les artisans et les filières essentielles au dynamisme local dans leur évolution vers des modèles de développement durable conjuguant performance économique, progrès social et lutte contre le changement climatique.

Conscient de ses responsabilités envers ses territoires, le Crédit Agricole des Savoie s'investit dans des actions illustrant ses valeurs : proximité, responsabilité et solidarité.

Jean-Francois GAY

Chargé d'animation Partenariats et Assurance des Professionnels

Animation et Développement des Professionnels

Crédit Agricole des Savoie



CENTRE-EST



CENTRE FRANCE



LOIRE HAUTE-LOIRE



DES SAVOIE



SUD RHÔNE ALPES

Caisses Régionales de Crédit Agricole Mutuel Centre-est, Centre France, des Savoie, Loire Haute-Loire, Sud Rhône Alpes, sociétés coopératives à capital variable.

- Caisse Régionale de Crédit Agricole Mutuel Centre-est. Siège social : 1 rue Pierre de Truchis de Lays - 69410 Champagne au Mont d'Or - 399 973 825 RCS Lyon. N° ORIAS : 07 023 262.
- Caisse Régionale de Crédit Agricole Mutuel Centre France. Siège social : 3 avenue de la Libération - 63045 Clermont-Ferrand Cedex 9 - 445 200 488 RCS Clermont-Ferrand. N° ORIAS 07 023 162.
- Caisse Régionale de Crédit Agricole Mutuel des Savoie. Siège social : PAE Les Glaisins - 4 avenue du Pré Félin - 74985 Annecy Cedex 9 - 302 958 491 RCS Annecy. N° ORIAS : 07 022 417.
- Caisse Régionale de Crédit Agricole Mutuel Loire Haute-Loire. Siège social : 94 rue Bergson - BP 524 - 42007 Saint-Etienne Cedex 1 - 380 386 854 RCS Saint-Etienne. N° ORIAS : 07 023 097.
- Caisse Régionale de Crédit Agricole Mutuel Sud Rhône Alpes. Siège social : 12 Place de la Résistance - CS 20067 - 38041 Grenoble cedex 9 - 402 121 958 RCS Grenoble. N°ORIAS : 07 023 476.



## ILS SONT ARTISANS DE LEUR VIE

### ... COUPS DE CŒUR ...

#### ➤ RUE DES ARTS

Tout au long de l'été, 35 artisans de différents secteurs ont exposé leurs créations dans les galeries et ateliers de la rue des Arts, au Puy-en-Velay. Une occasion unique de mettre en valeur l'artisanat altiligérien.



#### ➤ CRASH-TEST DES ENTREPRISES

Le crash-test « Pitez votre projet d'entreprise » est un événement organisé par la CMA en partenariat avec le Crédit Agricole Centre France. Cette rencontre du 6 juillet a été l'occasion pour plusieurs porteurs de projet de présenter leurs idées devant un jury de professionnels, permettant ainsi d'évaluer la pertinence et la viabilité de leurs initiatives entrepreneuriales.

#### ➤ MAISON DE L'ARTISANAT ET DE L'ENTREPRENEURIAT



La première Maison de l'Artisanat et de l'Entrepreneuriat a ouvert ses portes à Vichy, le 26 juin dernier. L'objectif ? Chaque personne qui franchit le seuil d'une Maison de l'Artisanat et de l'Entrepreneuriat doit s'y sentir chez elle, avoir la conviction qu'elle est au bon endroit, avoir confiance, se projeter dans l'avenir pour faire naître des passions, faire grandir des compétences, des projets, des entreprises et des territoires.

#### ➤ PRIX ALPES ISHERE



L'entreprise Envoyajoux est lauréate du concours Alpes IsHERE 2022 dans la catégorie « responsable et transition écologique ». Fondée en 2019, elle propose des jeux éducatifs made in France et éco-responsables, conçus pour explorer le monde et l'Hexagone. Le concours, organisé par la CMA Isère, le Département de l'Isère et Isère Attractivité, a distingué sept entreprises.

#### ➤ PETITS DÉJEUNERS DE RÉSEAUTAGE

Les petits déjeuners de réseautage de la CMA Savoie sont des rendez-vous incontournables pour les entrepreneurs locaux. Ils leur permettent d'échanger des idées, de créer des liens et de développer leur réseau professionnel. Ces temps informels sont aussi une opportunité de dynamiser le tissu économique local et de faire grandir les entreprises, en offrant aux participants la possibilité de se connecter, s'inspirer et collaborer avec d'autres acteurs du département.



#### ➤ BRASS'AIN

La 2<sup>ème</sup> édition des Brasseries Artisanales Saveurs de l'Ain, Brass'Ain, a rassemblé les 23 et 24 juin plusieurs brasseries locales en un seul et même lieu. Les amateurs de bières artisanales ont pu découvrir une large gamme de saveurs et célébrer le savoir-faire régional.



Directeur de la publication : Vincent Gaud,  
Président de la CMA Auvergne-Rhône-Alpes

Rédacteur en chef : Audrey Stimamiglio

Rédaction : CMA Auvergne-Rhône-Alpes, H2COM

Conception : CMA Auvergne-Rhône-Alpes

Maquette : STORIESTORE

Photographies et Illustrations : CMA Auvergne-Rhône-Alpes,  
Adobe Stock, i-stock

Impression : FOT - Routage : Europe Routage

N°ISSN Version imprimée : 2999-5507

Numéro 2 - Octobre 2023

Tirage : 208 000 exemplaires

Édité par la CMA Auvergne-Rhône-Alpes

10 rue Paul Montrochet - 69002 Lyon

cma-auvergnerhonealpes.fr

communication@cma-auvergnerhonealpes.fr





Parce qu'ils sont l'avenir de l'artisanat, **collégiens et lycéens volontaires** sont invités à **découvrir le monde de l'entreprise et ses 250 métiers** dans le cadre de l'action « **Bravo les Artisans** ».

Comme disait Corneille : « Aux âmes bien nées, la valeur n'attend point le nombre des années ». Ainsi, il n'est jamais trop tôt pour s'informer sur son avenir ! C'est pourquoi la Chambre de Métiers et de l'Artisanat offre l'opportunité aux collégiens et lycéens volontaires de découvrir l'un des 250 métiers en immersion pour une durée minimum de 10 heures.

### ➤ AU PLUS PRÈS DE L'ARTISANAT

Un stage pour faire naître des vocations et approcher au plus près

le quotidien d'un chef d'entreprise artisanale, parfois bien loin de l'image que l'on pourrait en avoir. Car, derrière l'aspect commercial, il y a toujours une part de créativité et de savoir-faire qui nécessite une formation adéquate.

### ➤ RESTITUER LEUR EXPÉRIENCE

Afin de valoriser au mieux le temps passé en entreprise, un guide de découverte est remis aux élèves pour structurer leur intervention et s'informer sur les points clés : production, commercialisation et gestion.

À l'issue de cette période d'immersion, ils sont invités à restituer leur expérience à leurs camarades de classe par le biais d'un exposé et d'un rapport de stage.

### ➤ PARCOURS Avenir

L'action « Bravo les Artisans » s'inscrit dans le cadre de Parcours Avenir pour permettre aux élèves de construire leur projet professionnel. Anticiper son insertion, c'est mieux préparer son avenir !

TU TE DEMANDES  
QUEL MÉTIER VA  
TE FAIRE KIFFER ?  
vient le découvrir sur

#UN  
MÉTIER  
DE OUF !  
.FR



## UN MÉTIER DE OUF !

La web app qui fait découvrir aux jeunes les métiers de l'artisanat et les accompagne dans leur orientation.

[unmetierdeouf.fr](http://unmetierdeouf.fr) propose aux jeunes de découvrir de nombreux métiers de l'artisanat par le biais de courtes vidéos et d'être contactés rapidement par un conseiller de la CMA, expert en orientation professionnelle. Avec cette web application, accessible sans téléchargement et fonctionnant sur mobile, PC et tablette, la CMA souhaite faire naître les passions chez les jeunes.

# LE DÉCLIC

**BATTLE DES CFA :**  
LES APPRENTIES  
DE L'EFMA TÉMOIGNENT  
DE LEUR PARTICIPATION



L'équipe de l'EFMA a remporté la quatrième place de la Battle des CFA organisée par CMA France

**YASMINE BOUZUITA**  
CAP Esthétique à l'EFMA

« Cette expérience m'a beaucoup appris sur moi-même, j'ai découvert mon côté perfectionniste. Les relations avec les filles de l'équipe ont été super, on était très soudées. Le plus difficile a été le stress et la peur de manquer de temps. Si j'avais un conseil à donner aux futurs participants, je dirais : soyez persévérants ! »

**ALISON TRUCHET**  
CAP Esthétique à l'EFMA

« Cette compétition m'a fait découvrir le travail en groupe. Cela m'a aussi montré que l'on gaspillait beaucoup dans notre métier, sur ce point j'en ai tiré une vraie leçon. Notre coach était là pour nous soutenir, nous reconforter, nous aider. Elle a été présente pour nous de A à Z et le jour où elle nous a annoncé que l'on allait à Paris reste mon meilleur souvenir ! »

## ZOOM SUR UN MÉTIER PASSION

### ... L'ESTHÉTIQUE ...

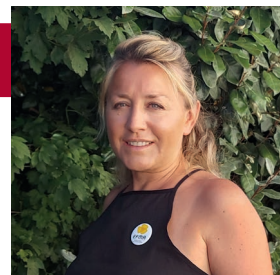
Épilation, manucure, maquillage, soins du visage, massages et modelage du corps : l'esthéticien.ne cosméticien.ne parfumeur.se possède une expertise dans de nombreux domaines. Il sait identifier les différents types de peau, dissimuler les imperfections du visage ou du corps et retarder les signes de vieillissement. Soigné et délicat, il manipule avec précaution le matériel et les produits. Ce professionnel de la beauté se tient au courant des dernières avancées en matière de cosmétique afin de fournir des conseils éclairés sur l'achat et l'utilisation des produits. Son sens du contact lui permet d'instaurer un climat de confiance et de s'adapter aux demandes de chaque client.

L'EFMA forme vos futurs apprentis en contrat d'apprentissage ou de professionnalisation, du CAP au Bac+2.  
**Retrouvez plus d'informations en scannant le QR code**



### PAROLE D'ENSEIGNANTE

**Rencontre avec GÉRALDINE MARCEAU**  
Professeure d'esthétique à l'Espace  
Formation des Métiers et de l'Artisanat  
(EFMA) à Bourgoin-Jallieu



Pour la première Battle des CFA, Géraldine Marceau a coaché l'équipe de l'EFMA, composée de onze apprenties en CAP esthétique.

#### ➤ QUEL EST VOTRE PARCOURS ?

« Pendant 20 ans, j'ai été responsable de spa en institut. Ayant acquis un maximum de savoir-faire, j'ai eu envie de transmettre à mon tour et je me suis tournée vers l'enseignement il y a 5 ans. Je suis désormais enseignante à l'EFMA, transmettant la pratique en esthétique et les savoirs associés : technologie, biologie, vente.

#### ➤ VOTRE RÔLE PENDANT LA BATTLE DES CFA ?

J'ai surtout fait du coaching. J'ai orienté les onze apprenties dans leurs recherches, leur ai donné les clés pour travailler en groupe, mais aussi contacter les entreprises. Tout cela ne fait pas partie de leur programme scolaire, j'ai donc été là pour les accompagner.

#### ➤ LE MOMENT LE PLUS MARQUANT ?

Le tournage du dernier épisode : j'ai vu l'équipe très impliquée dans le projet. Toutes les émotions étaient là : du rire, des larmes, de la fierté et de la joie. »



Retrouvez l'intégralité de l'interview et les épisodes de la Battle des CFA

Cette formation est bien plus qu'un simple diplôme, c'est une véritable reconnaissance de votre savoir-faire et de votre expertise.

Le Brevet de Maîtrise incarne la plus haute distinction professionnelle dans le monde de l'artisanat. Ce diplôme prestigieux est obtenu au terme de la formation, validée par un examen national et de niveau Bac+2. Osez atteindre votre plein potentiel, développez votre créativité et votre maîtrise technique pour atteindre l'excellence.

## ➤ L'OPPORTUNITÉ DE SE DÉMARQUER

Destiné aux professionnels de l'artisanat, le Brevet de Maîtrise offre une formation approfondie, à la fois technique et en gestion d'entreprise. Vous développez ainsi vos compétences techniques dans votre métier tout en acquérant des connaissances en marketing, management et gestion. Ce titre ouvre de nouvelles perspectives professionnelles, permettant aux diplômés de se démarquer sur le marché. Il incarne les valeurs traditionnelles de l'artisanat, tout en favorisant l'innovation. Une véritable opportunité pour les artisans de prouver leur excellence et de contribuer au développement du savoir-faire artisanal.



## ➤ DES COMPÉTENCES TRANSVERSES

Cette formation permet d'acquérir des compétences pour piloter l'entreprise, à travers des modules pratiques et théoriques. Ces modules couvrent alors divers aspects du métier du chef d'entreprise tels que la commercialisation, l'entrepreneuriat, la gestion des ressources humaines, la gestion financière, le recrutement ou encore la formation d'apprentis. S'ajoutent à cela des compétences spécifiques au métier exercé comme boulanger, pâtissier, menuisier, coiffeur, fleuriste, esthéticien.

## PAROLE DE FORMATEUR

### Rencontre avec GUILLAUME BONIN

Coordonnateur et formateur du module professionnel du Brevet de Maîtrise boulangerie en Haute-Savoie.

« Le Brevet de Maîtrise est significatif dans la carrière d'un professionnel. Cette formation lui permet de gagner en expertise métier, renforcer et développer ses connaissances théoriques et pratiques ainsi que monter en compétence en

gestion d'entreprise. Ce diplôme montre aussi que le candidat est réellement passionné par son métier. Le Brevet de Maîtrise a également une influence positive sur les salaires des boulangers l'ayant obtenu. »

## ILS L'ONT FAIT

« GRÂCE À CETTE  
FORMATION, JE GÈRE  
MIEUX MON ENTREPRISE »



### SABRINA MERMET

Coiffeuse à Saint-Jean-le-Vieux, Ain

« L'aboutissement de ce parcours, c'est que j'ai pu obtenir le titre de Maître Artisan, à la suite du Brevet de Maîtrise. En parallèle, j'ai le projet de devenir formatrice par la suite, c'est aussi l'une des raisons qui m'a poussée à m'inscrire. »



### YANN POCHE

Boulangier-pâtissier à Lantignat, Rhône

« Il faut voir cette formation comme un investissement en lui-même, pour son entreprise et dans son avenir professionnel. Prendre le temps, s'organiser, rester ouvert et créer des connexions contribuent à maximiser les bénéfices de cette démarche formatrice. »



PLUS DE  
TÉMOIGNAGES  
D'ARTISANS

# VALIDATION DES ACQUIS DE L'EXPÉRIENCE

NOUVEAU

**Vous avez l'expérience du terrain mais pas le diplôme qui va avec ? Parce que le besoin de reconnaissance et la valorisation de votre savoir-faire comptent, la Validation des Acquis de l'Expérience est faite pour vous ! Obtenez un titre professionnel dès maintenant.**

Ce n'est pas à la Chambre de Métiers et de l'Artisanat que l'on dira le contraire : la pratique vaut tout autant que la théorie. Mais avec les années, le besoin de reconnaissance personnelle se fait parfois sentir, comme l'envie d'évoluer.

## ► UNE DÉMARCHE PARFOIS CRUCIALE

Grâce à la Validation des Acquis de l'Expérience, la VAE, vous pouvez désormais graver vos compétences

dans le marbre et obtenir un diplôme en cohérence avec votre savoir-faire. Une démarche qui peut aussi s'avérer cruciale si vous souhaitez passer un concours ou pour répondre à certaines conditions spécifiques de recrutement.

## ► GRATUIT ET SANS ENGAGEMENT

Pour cela, rien de plus simple : il suffit de participer à une réunion d'information gratuite et sans aucun engagement afin d'en savoir plus sur vos besoins et les moyens mis à votre disposition.

## ► UN JURY À VOTRE ÉCOUTE

Un dossier de recevabilité à retirer auprès de la CMA (ou sur [vae.gouv.fr](http://vae.gouv.fr)) retraçant votre parcours et vos formations vous permettra, une fois validé, d'accéder à la

deuxième étape ; votre dossier de preuve, à réaliser avec l'aide d'un accompagnateur. Un jury se prononcera sur la recevabilité totale ou partielle de votre titre. Ouverte à tous, la VAE peut également être prise en charge selon votre statut.

### ANNE-GAËLLE SOUCHE

Coiffeuse  
à Donzère, Drôme

« Mon employée projetait de passer son Brevet de Maîtrise, et il était inconcevable pour moi de ne pas l'avoir moi-même. Ça a été le déclic. De plus, ma VAE me permet aussi d'être professeure, ce que je souhaitais depuis longtemps. J'ai fait d'une pierre deux coups. »



Rencontre avec  
**LAURA PLESSIS**  
Conseillère VAE  
à la CMA Lyon-Rhône

## PAROLE D'EXPERTE

« Nous apportons un appui méthodologique aux candidats pour les aider à mettre leurs expériences en mots, à décrypter leurs actions et ainsi prouver leurs compétences étape par étape. Nous conseillons aux personnes de rester synthétiques, d'analyser leurs réussites mais également leurs échecs et de toujours se demander : « Et si c'était à refaire, comment je procéderaï ? »

Un parcours VAE permet aux candidats de prendre du recul sur leurs expériences professionnelles, d'analyser leur vécu et de prendre conscience de l'étendue de leur palette de compétences. »

EN SAVOIR PLUS,  
Scannez le QR code



**Vous n'êtes pas seul ! À la CMA, plusieurs aides et solutions sont à votre disposition pour financer votre projet, de la reprise d'entreprise à l'ouverture vers de nouvelles compétences, en passant par l'innovation.**

**Prêt à taux zéro ou d'honneur, maintien des ARE, ARCE, ACRE, financement participatif, micro-crédit, subventions... petit tour d'horizon pour vous aider à vous y retrouver avant d'établir votre prévisionnel financier. Un conseil, il vous faudra faire preuve de patience et ne pas vous précipiter, mais le jeu en vaut la chandelle !**

## ➤ PRÊTS

Les prêts à taux zéro et prêts d'honneur permettent, dans le cadre d'un projet de création, développement ou reprise d'entreprise, d'obtenir un financement de ses besoins professionnels, de renforcer les fonds propres de l'entreprise et servir d'effet de levier pour l'obtention d'un crédit bancaire. Ces prêts sont octroyés sans garantie ni caution.

## ➤ ACRE ET ARCE

Durant la première année de votre activité, une exonération partielle de charges sociales est possible via l'ACRE. À ne pas confondre avec l'ARCE, qui permet aux demandeurs d'emploi indemnisés de recevoir leurs allocations chômage sous la forme d'un capital à hauteur de 60 % de leurs droits, en deux versements. Autre option pour ce même public, le maintien partiel de leurs indemnités en parallèle de leur activité, grâce à l'ARE.



## ➤ FINANCEMENT PARTICIPATIF

La CMA oriente également les créateurs et repreneurs vers du financement participatif, appelé crowdfunding, qui permet grâce à des dons ou des prêts de contributeurs, d'obtenir le financement dont vous avez besoin. Une méthode vertueuse qui donne aussi un aperçu de l'attractivité de votre projet !

## ➤ AUTRES SOLUTIONS

Le micro-crédit, accessible aux personnes ayant des difficultés d'accès aux financements bancaires, l'emprunt, le crédit-bail ainsi que des subventions complètent les offres proposées par votre CMA.



Rencontre avec  
**NICOLAS AMMARENE**  
Responsable  
Entreprises et Territoires  
à la CMA Drôme

## PAROLE D'EXPERT

« L'autofinancement, souvent considéré comme un atout car il évite l'endettement, peut avoir des inconvénients. En utilisant uniquement les fonds internes pour financer ses projets, une entreprise peut limiter son potentiel de croissance et se priver d'opportunités d'investissement. En conservant sa trésorerie, l'entreprise peut maintenir sa flexibilité

financière. L'emprunt bien géré peut permettre d'accélérer la croissance en tirant parti de l'effet de levier financier, en profitant de taux d'intérêt lorsqu'ils sont bas et en étalant les paiements sur une période plus longue. Pour chaque investissement, la CMA peut vous aider à opter pour les meilleures solutions. »



## PAROLE D'EXPERT

### CYRIL LATONA

Directeur de Groupe Lyon-Est de la Banque Populaire Auvergne Rhône Alpes, nous parle du Prêt Artisan Auvergne Rhône Alpes à taux zéro.



#### ► POUR QUI ?

« Le Prêt AARA est un prêt à taux zéro destiné à tous les artisans de la région Auvergne-Rhône-Alpes. Il est compris entre 3 000 et 20 000 € sans garantie personnelle ni frais de dossier, et couvre 20 % des besoins de financement, en complément d'un financement bancaire classique.

#### ► POURQUOI ?

Parce qu'investir est la clé de compétitivité des entreprises, la Région Auvergne-Rhône-Alpes, la Chambre de Métiers et de l'Artisanat, la Banque Populaire et la SOCAMA

Auvergne Rhône Alpes ont créé ce prêt pour multiplier vos chances de réussir.

#### ► COMMENT ?

L'un des atouts majeurs de ces dossiers de crédit, c'est qu'ils sont instruits par la CMA avec les porteurs de projet avant d'être présentés au service des engagements de la Banque Populaire Auvergne Rhône Alpes, ce qui accélère les délais de décision. La connaissance du projet, du professionnalisme et du potentiel du dossier au regard du marché par la CMA est un levier important dans la décision d'octroi du financement. »

## ILS L'ONT FAIT

### Ils ont eu recours au prêt à taux zéro. Ils nous en parlent.

« Nous avons besoin d'un prêt pour la trésorerie au lancement de notre activité en mars 2022. Nous avons été orientés vers la Banque Populaire qui nous a proposé le prêt à taux zéro. Ce prêt nous a aussi permis de contracter un crédit classique pour l'achat de notre matériel. Une bonne aide au démarrage ! »

#### YOANN DI AGUIAR

Plombier-chauffagiste,  
Coudes, Puy-de-Dôme



PLUS DE  
TÉMOIGNAGES  
D'ARTISANS

« La CMA m'a accompagné du début à la fin. On a monté le dossier et fait le premier prévisionnel. Ils m'ont guidé sur les choses à faire et ne pas faire. Ils ont fait un diagnostic du magasin également pour prioriser les bons investissements. »

#### CHRISTOPHE ROUX

Boucher,  
Tournon-sur-Rhône, Ardèche

« Ce prêt m'a aidé à débloquer mon chiffre d'affaires puisque cela m'a permis d'attirer une toute autre clientèle, beaucoup plus jeune et dynamique. J'ai pu économiser énormément d'argent et j'ai même embauché une personne par la suite, ça m'a vraiment boostée. »

#### LAETITIA SEUX

Coiffeuse  
Saint-Just-Saint-Rambert, Loire

## LE MÉMO

### LES 7 POINTS CLES POUR CONVAINCRE VOTRE PARTENAIRE BANCAIRE



Appuyez-vous sur votre Chambre de Métiers et de l'Artisanat pour élaborer votre dossier



Préparez votre présentation pour être plus convaincant et susciter l'intérêt de votre interlocuteur



Listez vos besoins matériels, humains et financiers en précisant comment vous comptez les financer



Mettez en avant votre expérience professionnelle, votre savoir-faire, vos motivations et les compétences de vos éventuels associés et collaborateurs



Réalisez vous-même votre étude de marché en évaluant votre activité, la clientèle, les moyens de communication et de distribution



Présentez un plan de financement viable et précis, un compte de résultat prévisionnel et un plan de trésorerie



Mettez en avant votre besoin de créer une relation de partenariat avec votre banque sur le long terme

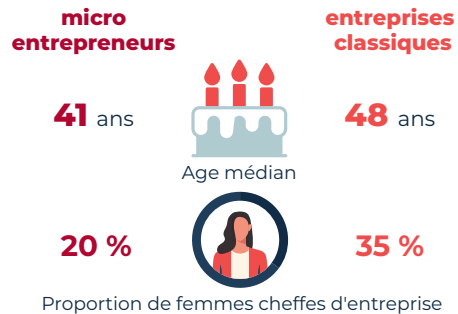
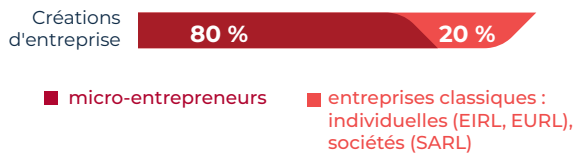
# PORTRAIT DES ARTISANS MICRO-ENTREPRENEURS

Pour saisir la **réalité économique** des artisans micro-entrepreneurs, une **étude** a été menée par la CMA Auvergne-Rhône-Alpes, en collaboration avec l'INSEE, pour la première fois en France. **En 2019, les créateurs**

**d'entreprises artisanales ont largement opté pour le statut de micro-entrepreneur.** Depuis sa création en 2009, ce modèle entrepreneurial a conquis une place de choix dans le monde de l'artisanat.

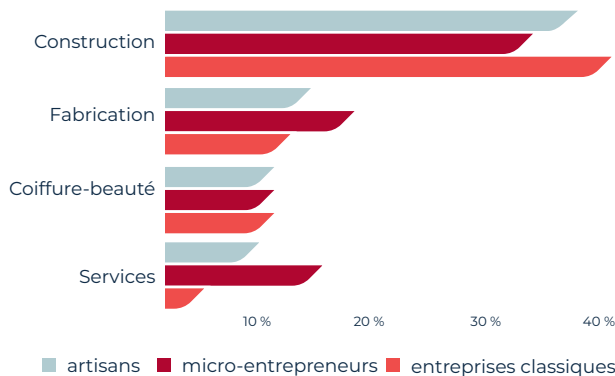
➤ Les **micro-entrepreneurs** représentent **37 %** des 210 000 entreprises artisanales de la région

➤ Les **micro-entrepreneurs** sont plus **jeunes** et plus souvent des **femmes**



➤ **4 secteurs** concentrent **70 %** des entreprises

➤ Les **micro-entrepreneurs** peuvent aussi être **salariés**



POUR DÉCOUVRIR  
L'INTÉGRALITÉ  
DE L'ÉTUDE

## PRATIQUE

### VOUS VOULEZ BOOSTER LE POTENTIEL DE VOTRE MICRO-ENTREPRISE ?

Avec le Pass CMA Liberté, bénéficiez d'une gamme complète d'outils et de services sur-mesure pour faire grandir votre entreprise.

Traitement de vos formalités, développement de compétences et conseils personnalisés : les experts de la CMA Auvergne-Rhône-Alpes vous guident dans votre parcours d'artisan micro-entrepreneur et vous proposent un accompagnement complet. Échanger avec un interlocuteur unique sur de nombreux sujets comme le

droit du travail, les ressources humaines, le développement commercial, le numérique, l'environnement, la gestion ou la comptabilité est l'un des nombreux atouts du Pass CMA Liberté.

**Concentrez-vous sur votre métier, votre CMA s'occupe de tout !**

# LA TRANSMISSION D'ENTREPRISE : NOUVEAUX ENJEUX

Contrairement aux idées reçues, la transmission d'entreprise ne concerne plus uniquement les personnes de plus de 55 ans pour cause de départ à la retraite. La reprise d'une autre affaire, ou un changement d'activité ou de région, sont d'autant plus de raisons qui motivent ce choix. Peu importe vos objectifs, la clé de la réussite est l'anticipation !

## 54 %

des cédants accompagnés par la CMA

**vendent pour des raisons autres que la retraite.**

Plus de la moitié des entreprises concernées par la transmission finissent par fermer, faute de repreneur. Pour éviter cela, la Chambre de Métiers et de l'Artisanat Auvergne-Rhône-Alpes fait le lien entre cédant et repreneur à chaque étape du processus, long et complexe, aussi bien juridiquement que fiscalement.

Tout est question de méthodologie. Pour bien organiser votre transmission, faites un diagnostic de votre entreprise cinq ans avant en vous focalisant sur les trois aspects les plus importants : juridique, fiscal et social.

### ➤ RAPPROCHEZ-VOUS D'UN EXPERT

Sur le plan juridique, deux modes de transmission s'offrent à vous : à titre gratuit ou onéreux. Dans ce cas, plusieurs modalités sont possibles. Contactez les experts de votre CMA pour trouver la meilleure solution.

### ➤ PENSEZ AUX DROITS DE MUTATION

Sur le plan fiscal, la partie la plus importante concerne les droits de mutation à la charge de votre repreneur, selon le type de transmission envisagée. Ne négligez pas non plus la taxation obligatoire sur les bénéfices constatés à la date de cession.

### ➤ ENVISAGEZ L'AVENIR DE VOTRE ÉQUIPE

Sur le plan social, la première question à vous poser est simple : que devient le personnel ? Rassurez vos salariés, donnez-leur de la perspective, soyez transparent tout en étant attentif au Code du travail et aux conventions collectives.



# 43 200

entreprises artisanales  
à transmettre dans les 5 ans

## Transmission, tout commence par un diagnostic : état des lieux de la concurrence, du secteur d'activité et de l'environnement géographique.

Plus vous préparez votre transmission en amont, plus vous en sortirez gagnant ! À la CMA, un accompagnement vous est proposé, du diagnostic jusqu'à la vente, en passant par l'estimation de la valeur de l'entreprise, la publication de l'offre et l'étude du profil des acheteurs potentiels. Votre repreneur peut également bénéficier de nos services pour les premiers mois d'activité. Focussur l'accompagnement proposé par votre CMA.

C'est notamment parce qu'ils ont besoin de connaître la valeur de leur entreprise que des artisans se tournent vers la CMA. Après un premier état des lieux où sont passés en revue les ressources humaines, le matériel, le stock, la clientèle, soit tout ce qui valorise l'entreprise, une analyse des éléments financiers permettra de donner une fourchette de sa valeur selon trois méthodes de calcul.

### ► NE DÉVALUEZ PAS VOTRE ENTREPRISE AVANT LA VENTE

Ce premier diagnostic peut donner lieu à des préconisations. Ce qui compte, c'est de travailler sur les forces de l'entreprise ! Car souvent, l'artisan a tendance à diminuer l'investissement avant la vente comme le ferait le vendeur d'un bien immobilier lorsqu'il veut passer à autre chose. Une erreur à ne surtout pas commettre.

### ► ÉTUDIEZ LES PROFILS DES REPRENEURS

Sur la base de ces éléments, la CMA publie une annonce sur les sites de référence. Après quoi, de potentiels repreneurs se manifestent et leurs profils sont étudiés par nos services. Le but est de vous permettre de garder l'anonymat et de ne pas être dérangé dans vos activités. Si un ou plusieurs projets sérieux sont retenus, nous vous en faisons part. L'engagement de la CMA ne s'arrête pas là puisque nous vous accompagnons jusqu'à la finalisation de la vente et même jusqu'au business plan du repreneur.

### PAROLE D'EXPERTE

Rencontre avec  
**CLAIRE SOUBEYRAND**  
Chargée de développement  
économique  
à la CMA de la Loire



### ► UN CONSEIL ?

« L'anticipation est le maître mot. La dimension psychologique est très importante dans l'artisanat surtout lorsqu'il s'agit d'un arrêt d'activité. La transmission doit donc être intégrée très tôt dans la politique même de l'entreprise. Cela implique que le chef d'entreprise se projette et se donne les moyens de pouvoir transmettre son entreprise, qu'il continue d'investir jusqu'à la cession, qu'il se prépare à cette étape, pense à l'après et qu'il mette ses salariés en condition. Enfin, il est nécessaire d'être sensibilisé à l'après cession, tant d'un point de vue économique qu'affectif et social. Les enjeux de cette préparation sont importants pour la qualité de vie des cédants. »

## LE SAVIEZ-VOUS ?

**LAURENCE GODIER, conseillère spécialisée en transmission d'entreprise chez AG2R LA MONDIALE, partenaire de la CMA Auvergne-Rhône-Alpes, nous parle de la transmission.**

« La transmission d'entreprise est une étape majeure pour un dirigeant, qui a consacré sa vie à faire prospérer sa société. Chez AG2R LA MONDIALE, nous avons créé le pôle TEO - Transmission d'Entreprise Organisée - pour accompagner le dirigeant avant, pendant et après la reprise ou la transmission de son entreprise.

Notre accompagnement repose sur cinq axes dont l'objectif principal est de respecter le projet de vie du client : valorisation et protection de l'entreprise, analyse des revenus futurs, transmission du patrimoine global, protection du patrimoine et de la famille, maintien et organisation d'une protection sociale adaptée.

Que le chef d'entreprise continue à travailler après sa transmission ou qu'il opte pour un tour du monde, tout est question d'accompagnement.

Le maître-mot ?  
Anticiper. »

## ... ILS L'ONT FAIT ...



**SANDRA DUBOIS**  
à Lagnieu, dans l'Ain

### A REPRIS LA BIJOUTERIE FAMILIALE

#### ► L'ÉLÉMENT DÉCLENCHEUR ?

« Mes grands-parents étaient horlogers, mes arrière-grands-parents étaient chainistes, donc la bijouterie est une tradition familiale. Je travaille avec mon père depuis 2006, après l'obtention de mon CAP et Bac Pro. Il est très fier que je prenne le relais. »

#### ► L'ACCOMPAGNEMENT ?

« Cela faisait 10 ans qu'on préparait le terrain et réfléchissait à la suite.

Notre comptable et notre banquier connaissaient bien le dossier et ils nous ont bien aiguillé pour obtenir un prêt notamment. »

#### ► OÙ EN ÊTES-VOUS ?

« Cela fait un an, nous faisons un premier bilan dès demain ! Cela se passe plutôt bien, on a même dû embaucher mon père à temps partiel pour nous donner un coup de main, tellement nous avons de travail. »

**REMI VRAY**  
à Châtelneuf, dans la Loire

### A REPRIS UNE ACTIVITÉ DE FABRICATION DE MOBILIER EN BOIS



#### ► POURQUOI CETTE ENVIE ?

« Cela fait une dizaine d'années que j'ai dans l'esprit de reprendre une entreprise. Je suivais d'un œil les opportunités autour de moi. Sur le site de France Entreprendre, j'ai vu l'entreprise d'Éric Fournier avec qui j'ai été mis en relation. »

#### ► LA PASSATION ?

« J'étais dans la plasturgie, mais le travail du bois est bizarrement similaire

sur certaines techniques donc je ne suis pas perdu. Éric Fournier est avec moi pendant trois mois et il y a une très bonne entente entre nous. Nous faisons ensemble les premiers échanges avec les clients et les fournisseurs. »

#### ► LA PLUS-VALUE ?

« J'ai beaucoup d'idées pour faire évoluer l'entreprise, mais l'objectif de la première année est de maîtriser le process, on verra le reste plus tard. »

LES CONSEILS  
EN +

## POUR RÉUSSIR VOTRE TRANSMISSION

### CONTINUEZ À INVESTIR

La transmission d'entreprise ne signifie pas pour autant l'arrêt des investissements. Au contraire, maintenir l'activité à flot est primordial pour séduire un repreneur... qui parfois, n'est pas aussi loin qu'on ne le pense !

### PASSEZ LE FLAMBEAU

Combien d'entrepreneurs, avant de céder leur société, freinent son dynamisme en coupant tout investissement et entretien, en arrêtant de former leurs salariés et en n'alimentant plus les stocks, dans le but de faire des économies. Erreur fatale ! Comme dans l'immobilier, un bien perd de sa valeur s'il n'est pas entretenu, et le prix de vente est revu à la baisse. La rentabilité se conserve en continuant la négociation des différents contrats d'approvisionnement (énergie, matières premières...). Il faut rester vigilant sur ce point car un processus de transmission ne se fait pas en deux jours. Lors d'une course de relais, le coureur précédent ne ralentit pas au moment de passer le flambeau !

### REGARDEZ AUTOUR DE VOUS

Votre envie de transmettre doit également être communiquée à vos salariés. D'une part, parce que leur avenir professionnel est en jeu et, d'autre part, parce que votre repreneur se cache peut-être parmi eux ! Car qui est le mieux placé pour connaître les rouages de votre activité qu'un salarié ? Parfois, en parler permet aussi de susciter des vocations.

### SOYEZ OUVERT

Souvent, le chef d'entreprise cherche une copie conforme de lui-même... qui n'existe pas. Votre repreneur n'aura pas forcément la même vision que vous, les mêmes méthodes ni la même expérience, mais cela ne signifie pas qu'il n'est pas la bonne personne pour pérenniser l'entreprise.

### EN SAVOIR +

Du 17 au 24 novembre 2023, le réseau des CMA organise la **Semaine Nationale de la Création Transmission** : une semaine pour assister à de nombreux événements dans la région et obtenir toutes les réponses à vos questions.

À l'heure où les consommateurs manifestent une plus grande exigence pour la qualité des produits et services, se prévaloir de l'une des **distinctions de l'artisanat**, qualité d'Artisan ou d'Artisan d'art, titre de Maître Artisan ou Maître Artisan d'art, est aujourd'hui un **moyen efficace pour valoriser votre entreprise**.

**Garants de votre expertise, plusieurs titres permettent de valoriser votre savoir-faire artisanal. Ils sont attribués aux meilleurs artisans de chaque domaine. Ces signes distinctifs témoignent en effet de la qualité de votre travail et de la reconnaissance de vos pairs.**

## ➤ LA QUALITÉ D'ARTISAN, ARTISAN D'ART OU ARTISAN CUISINIER

La qualité d'Artisan reconnaît la formation et la qualification professionnelle. Pour se prévaloir de la qualité d'Artisan, le chef d'une entreprise artisanale doit être, soit titulaire d'un CAP ou BEP ou d'un

diplôme de niveau équivalent dans le métier exercé, soit être immatriculé en tant qu'entreprise du secteur des métiers et de l'artisanat depuis au moins trois ans. Cette qualification peut être accordée également au conjoint collaborateur, au conjoint associé prenant part personnellement et habituellement à l'activité de l'entreprise sur présentation des diplômes.

Pour les métiers d'art et de cuisinier, un titre spécifique existe. La qualité d'artisan d'art est une reconnaissance professionnelle qui s'obtient dans les mêmes conditions que la qualité d'Artisan, mais concerne uniquement des métiers d'art répertoriés dans



la liste officielle. Et depuis 2017, il est possible d'obtenir la qualité d'artisan cuisinier toujours aux mêmes conditions avec en plus l'exigence d'une cuisine qui répond intégralement aux critères du « fait maison ».

## ➤ LE TITRE DE MAÎTRE ARTISAN OU MAÎTRE ARTISAN D'ART

Ce titre est la plus haute distinction de l'artisanat. Il récompense l'excellence des savoir-faire et témoigne de la reconnaissance des pairs qui saluent ainsi une pratique exemplaire du métier. Il est attribué par le Président de la Chambre de Métiers et de l'Artisanat au chef d'entreprise titulaire du Brevet de Maîtrise (BM) dans le métier et pouvant justifier de deux années de pratique professionnelle (hors apprentissage). Ce titre peut également être décerné, après demande au Président de la CMA, par la Commission régionale des qualifications. Pour cela, le chef d'entreprise doit être titulaire d'un diplôme de niveau au moins



Rencontre avec  
**LUDIVINE BUCHIN**  
Maître Artisane et cheffe  
d'entreprise de la Savonnerie  
Bourbonnaise à Bourbon  
l'Archambault, dans l'Allier.

## ➤ ÊTRE MAÎTRE ARTISAN, C'EST INTÉGRER QUELQUE CHOSE DE PLUS GRAND !

« Avec ce titre de Maître Artisan, j'ai voulu me distinguer pour gagner en crédibilité. J'ai alors soumis ma demande et j'ai obtenu ce titre en décembre 2022. »

## ➤ UN GAGE DE QUALITÉ

« C'est une véritable reconnaissance du savoir-faire de savonnier.

Le métier d'artisan est un métier de passion, mais souvent très exigeant physiquement. Nous sommes souvent isolés et confrontés à des problématiques. Être Maître Artisan, c'est un peu comme si nous intégrions quelque chose de plus grand : la communauté des Artisans, avec un grand "A". Les Maîtres Artisans savonniers sont rares, cela nous permet ainsi de nous démarquer. »



PLUS DE  
TÉMOIGNAGES  
D'ARTISANS

équivalent au BM dans le métier exercé ou un métier connexe, après deux ans de pratique professionnelle et en justifiant de connaissances en gestion et en psychopédagogie. À défaut de diplôme, le chef d'entreprise doit être immatriculé en tant qu'entreprise du secteur des métiers et de l'artisanat depuis au moins 10 ans et pouvoir justifier d'un savoir-faire reconnu au titre de la promotion de l'artisanat ou de sa participation aux actions de formation d'apprentis.

Le titre de Maître Artisan en métier d'art est accordé dans les mêmes conditions que le titre de Maître Artisan pour les métiers répertoriés dans la liste officielle des métiers d'art.



Rencontre avec  
**GILBERT PIERRE**  
Maître Artisan d'Art  
et gérant de Plumetis,  
entreprise de tapisserie  
d'intérieur, à Grenoble,  
en Isère.

► **C'EST UN ACCOMPLISSEMENT**

« Je voyais cela davantage comme une récompense que comme un titre acquis. C'est une manière d'affirmer « Je suis Maître Artisan d'Art ». Cela fait partie de la carte de visite et c'est valorisant. Cela renforce aussi la reconnaissance

de nos métiers et par conséquent, apporte une plus-value à la profession. »

► **NOTRE MÉTIER EST UN MÉTIER PASSION**

« On vit pour lui et il nous le rend bien parce que l'on ne vieillit pas ! »

## Avoir une bonne retraite demain, c'est choisir le bon partenaire retraite aujourd'hui.

Aujourd'hui, nous vous permettons de choisir quel sera votre niveau de vie à la retraite en bénéficiant de tous les avantages que proposent les nouveaux Plans Epargne Retraite (PER).

Seule une société de personnes comme AG2R LA MONDIALE, partenaire retraite d'un Français sur quatre, peut vous accompagner sur le très long terme pour préparer votre retraite en toute sérénité.

Devenez acteur.trice de votre future retraite en découvrant dès maintenant nos offres PER. Je prends rendez-vous avec un.e conseiller.e en flashant le QR code



**AG2R LA MONDIALE**  
Prendre la main  
sur demain

00006720-230407-01 - GIE AG2R - MEMBRE AG2R LA MONDIALE -  
14-16, BOULEVARD MALESHERBES 75008 PARIS - 801 947 052 RCS PARIS.

Alors que les **coûts des carburants** ont considérablement augmenté pour les véhicules thermiques, ainsi que leur achat, et que **l'enjeu environnemental** s'impose à tous, le **choix d'une autre mobilité est souvent pertinent**. Un panel de possibilités s'offre aux entreprises.

**Dans le cadre du programme mobilité soutenu par l'ADEME, la CMA vous propose de réaliser un diagnostic et d'évaluer la solution la plus adaptée à vos déplacements et votre besoin.**

Des grandes villes qui souhaitent bannir les véhicules diesel ou limiter l'accès, des coûts des carburants, d'achat et de stationnement qui augmentent... l'avenir s'annonce

compromis pour les véhicules thermiques. Et certains l'ont déjà bien compris. En témoignent les ventes de véhicules électriques qui ne cessent de progresser (+ 45 % par an), il est peut-être grand temps de vous pencher sur la question. Car les solutions ne manquent pas. Avec les dernières batteries électriques dont l'autonomie atteint jusqu'à 400 km et la multiplication des bornes de recharge, les véhicules électriques sortent peu à peu des centres urbains et font leur apparition en périphérie et petite campagne pour répondre à divers usages de mobilité, tant pour les particuliers que les professionnels et artisans.



concentre de nombreux acteurs de la filière hydrogène, a lancé le projet « Zéro Emission Valley » dont l'objectif est de déployer 20 stations hydrogène et 1 000 véhicules sur le marché.

Autre solution de rupture d'autant plus écologique, le triporteur électrique, qui peut convenir très bien aux activités artisanales dans certaines zones. Des coûts d'achat et de consommation sans comparaison avec les autres véhicules et Exit les problèmes de stationnement et de circulation ! À vous d'étudier quelle solution correspond le mieux à votre entreprise.

## 3 POINTS CLÉS À ANTICIPER



**Maîtriser et piloter la mobilité au sein de son entreprise.**

Pour acheter un véhicule adapté, il faut connaître le nombre de kilomètres journalier, son rayon d'intervention, son besoin en espace de stockage...



**Se renseigner sur les aides disponibles.**

Elles sont multiples et évolutives, tant au niveau national que local. Se faire accompagner par un conseiller CMA, qui n'a aucun parti pris, est un plus.



**Former ses salariés à l'écoconduite.**

Cela permet aussi de se challenger au sein de l'entreprise, ce qui peut s'avérer ludique et motivant. À vous de joindre l'utile à l'agréable.

## ARTISANS, EN ROUTE POUR DEMAIN



Si vous souhaitez optimiser vos déplacements, limiter les coûts et améliorer la rentabilité de votre entreprise, les conseillers environnement de la CMA Auvergne-Rhône-Alpes vous accompagnent. Ils vous orientent vers la solution la plus adaptée à votre entreprise en s'appuyant sur un diagnostic mobilité.



## ➤ LES ZONES À FAIBLES ÉMISSIONS

Avec 45 000 morts par an dus à la pollution, la qualité de l'air est un enjeu national. Afin de limiter notamment l'émission d'oxydes d'azote (Nox) causée par les transports, l'État a pris différentes mesures dont l'instauration de Zones à Faibles Émissions (ZFE) dans certaines agglomérations. Définies par les collectivités locales pour restreindre tout au long de l'année certains types de véhicules à travers la vignette Crit'Air (type de motorisation, année du véhicule...), le périmètre et les règles de ces ZFE sont variables.

En région Auvergne-Rhône-Alpes, trois ZFE sont déjà en place (Grenoble, Lyon et Saint-Étienne) et trois autres sont en cours sur les agglomérations de Clermont-Ferrand, Grand Annecy et Grand Chambéry. Les interdictions arrivant en premier sur les véhicules des professionnels comme les véhicules utilitaires légers, les artisans sont fortement concernés par cette réglementation qui peut avoir un impact direct sur l'activité.

Sur l'ensemble du territoire national, la mise en place de ces ZFE, dont l'objectif est évidemment d'améliorer la qualité de l'air, rencontre de fortes réticences et devrait subir quelques changements dans les prochains mois, selon les dernières annonces du gouvernement.

### YANNICK LEDUC

Carreleur mosaïque,  
à Ceyrat, dans le Puy-de-Dôme.

« Je roule avec une remorque électrique raccordée à un vélo électrique, Cela me permet de transporter jusqu'à 350 kg, mais avant de les atteindre, j'ai de la marge ! Mes commandes sont livrées par le fournisseur sur les chantiers. En trois ans, j'ai réalisé de très importantes économies, notamment au niveau du carburant, même si j'ai dû réduire ma zone d'activité. »

## LE SAVIEZ-VOUS ?

**Partenaire de la CMA dans le cadre du Forum de la mobilité, La Poste propose une offre de services logistique durable aux entreprises artisanales.**

Afin de faire profiter aux artisans des possibilités que La Poste a sur le territoire : espace de stockage, flotte décarbonée (vélo-cargo, véhicule utilitaire), et du personnel compétent, une offre de services logistique, Log'issimo, sur-mesure et adaptée à votre activité, vous permet de gagner du temps et peut vous éviter de trop lourds investissements inutiles. En termes de stockage, La Poste met à votre disposition des petits espaces afin de vous permettre de stocker des matières premières en plus grand nombre et de vous libérer de l'espace pour en faire un nouvel usage. De plus, elle vous permet de profiter de son savoir-faire en matière de préparation de commandes et de livraisons, soit vers un chantier ou vos locaux.

### Pour quel coût ?

Chaque besoin emmène un coût différent, mais bien plus faible qu'un investissement qui ne vous servira pas toujours à long terme. Par exemple : un artisan boulanger qui aurait comme marché de livrer les restaurants du coin va passer énormément de temps à stationner, livrer, etc... En externalisant cette livraison, La Poste vient récupérer le pain dans ses locaux et s'occupe intégralement des livraisons. Il n'est donc pas toujours nécessaire de s'équiper d'un véhicule supplémentaire. À chacun de trouver en quoi il pourrait s'alléger, gagner du temps et profiter d'espaces de stockage, le tout dans une démarche vertueuse décarbonée !

## FORUM **Mobilité durable** Artisans, en route pour demain

**Jeudi 12 octobre**

**Venez découvrir et tester près de chez vous  
des véhicules à faibles émissions  
adaptés à votre activité**

Infos pratiques  
et lieux de  
l'évènement



**La facturation électronique va prochainement devenir obligatoire pour les transactions entre professionnels ainsi que la transmission des données de transaction à l'administration.**

Le calendrier d'application n'est pas encore connu. Il faut désormais attendre la prochaine loi de Finances pour prendre connaissance des nouvelles dates. L'utilisation de la facture électronique va prochainement devenir obligatoire pour les transactions entre professionnels assujettis à la TVA, que ce soit en émission ou en réception.

La facture électronique ne doit pas être confondue avec une simple facture au format PDF envoyée par mail. Il s'agit d'une facture convertie dans un format reconnu par l'administration (comme le format Factur-X, qui sera le plus répandu) et transmis via une plateforme elle aussi reconnue.

Concrètement, pour les entreprises, deux solutions se présenteront pour transmettre ou recevoir des factures. Vous pourrez utiliser le Portail



Public de Facturation (PPF) proposé par l'État. Gratuit, il sera cependant limité aux services de base. La seconde option est de se servir d'une Plateforme de Dématérialisation Partenaire (PDP) privée et immatriculée par l'administration. Beaucoup d'éditeurs de logiciels de facturation ont déjà annoncé leur intention de candidater au statut de PDP. Leur utilisation permettra aux entreprises de passer sans douleur à la facture électronique.

Ce type de facture va s'accompagner d'e-reporting. Il s'agit de la transmission électronique des données de transaction à l'administration qui se fera automatiquement lors de l'émission d'une facture électronique, via les PDP et le PPF. Cela concernera aussi les entreprises assujetties à la TVA commerçant avec des particuliers. L'avantage pour les professionnels est que les déclarations de TVA seront désormais préremplies.



Rencontre avec  
**ARTAK ABEDI**  
Dirigeant de l'entreprise  
Damaris

## PAROLE D'EXPERT

Acteur dans la gestion et la dématérialisation des documents depuis une trentaine d'années, Artak ABEDI nous partage son expérience et son expérimentation.

« Décidé dans le cadre de la loi de finances 2020, la facturation électronique va se généraliser entre 2024 et 2026. Le principe consiste à transmettre les factures entre sociétés au format numérique. Il ne sera alors plus possible d'envoyer les documents par La Poste ou même par courriel, en pdf.

La CMA Auvergne-Rhône-Alpes et la société Damaris ont proposé à des sociétés volontaires de participer à l'expérimentation consistant à simuler ce nouveau mode d'échange d'informations avant sa généralisation. SEBM Taillage et IM-Meca, entreprises artisanales du secteur de la mécanique basées dans la Drôme, participent à ce projet. Concrètement, nous allons envoyer et recevoir les prochaines factures telles que demandées par la Direction générale des Finances publiques afin de tester cette nouvelle procédure. »



ARTISANS COMMERÇANTS

*Assurer par cœur*

## Entrenez l'esprit tranquille, on vous protège !

- Découvrez nos **solutions d'assurance santé et prévoyance** conçues pour bien vous protéger... sans oublier votre famille et votre entreprise
- Bénéficiez de l'écoute attentive et des conseils personnalisés d'une interlocutrice experte de la **protection sociale des indépendants**
- **Accédez gratuitement à nos ateliers de prévention santé**, pour prendre soin de vous au quotidien

Pour plus d'informations, contactez

**Rachel Bally**  
**06 84 50 27 87**  
**r.bally@alptis.fr**



 **Alptis**  
Prévoyance & Santé

Plus qu'une question de nostalgie d'une France rurale, la revitalisation des centres villes répond à **plusieurs enjeux sociaux et environnementaux** pour lesquels la CMA s'engage. **Mixité des fonctions, transition écologique, solidarité et équité territoriale...** tous les effets discriminants de la France périphérique sont visés.



**Le développement de la grande distribution est loin d'être la seule raison de la désertification progressive des centres villes. La CMA Auvergne-Rhône-Alpes est aux côtés des collectivités locales pour la mise en place de leur politique publique de long terme à destination des entreprises artisanales, indispensables à la revitalisation. Pour y parvenir, de nombreux leviers existent, tant au niveau national que local.**

Toutes les villes et villages de France connaissent cela : des pancartes « à louer » dans les anciennes artères commerçantes du centre-ville et des parkings de supermarché bondés en périphérie. Mais la grande distribution n'est pas à elle seule responsable de cette désertification : c'est une réalité, un mouvement de fond de périurbanisation, d'offres commerciales identiques et de digitalisation du commerce, qui ont fini par vider les centres-villes.

## ➤ **ÉCOLOGIE ET LIEN SOCIAL**

Alors que l'urgence climatique s'impose dans nos modes de consommation, la revitalisation des centres-villes devient un atout pour diminuer l'empreinte carbone, favoriser le commerce de proximité, et recréer du lien social. Parmi les programmes mis en place par l'État et les collectivités, citons l'action « Cœur de Ville » avec un engagement de cinq milliards d'euros pour réaffirmer le rôle des villes moyennes, ou plus récemment, « Petites villes de demain », qui vise à renforcer les moyens des villes et intercommunalités de moins de 20 000 habitants pour redynamiser leur centre-ville.

## ➤ **VALORISER LES INITIATIVES**

La CMA Auvergne-Rhône-Alpes soutient activement ces programmes en orientant, conseillant et accompagnant les élus désireux d'y prendre part, au profit de la dynamique artisanale locale. En effet, quand le dernier boucher ou boulanger ferme ses portes, l'ensemble de la commune perd vie. La CMA valorise également de son côté les initiatives, notamment par le biais du prix « Ma Ville Mon Artisan » dont la remise des prix se tient chaque année au Salon des maires et des collectivités locales, à Paris.

**ÉLUS, DÉCIDEURS DES COLLECTIVITÉS, LA CMA EST À VOS CÔTÉS POUR VOUS AIDER À FAIRE GRANDIR L'ARTISANAT DANS VOS TERRITOIRES. CONTACTEZ-NOUS !**

## ... ILS S'ENGAGENT ...

Ils ont décidé de redynamiser leur centre-ville, ils nous disent comment.



**JULIEN FOUGEIROL**  
Maire de Saint-Julien  
en Saint-Alban, Ardèche

**En Ardèche, un maire s'est battu pour construire un projet mixte, Cœur d'Ouvèze. Et ça a payé !**

### ► LE CONSTAT ?

« On voyait que l'offre commerciale et artisanale diminuait au profit de plus grandes villes. On a travaillé pendant sept ans pour développer une zone d'activité qui aurait du sens. »

### ► COMMENT ?

« En réunissant autour de la table les acteurs économiques déjà installés, et puis en s'entourant de la CMA sur la commercia-

lisation, l'étude de la viabilité économique de la boucherie et l'aide à l'implantation de porteurs de projet. »

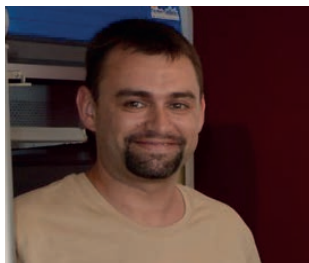
### ► LE RÉSULTAT ?

« On a désormais un restaurant, un caviste fromager, un boucher, un traiteur, un boulanger... Sur 1 400 m<sup>2</sup>, il ne reste que 180 m<sup>2</sup> disponibles. L'ouverture est prévue pour novembre 2023.

### ARNAUD VILLAIN

Boulangier à Mayres,  
Ardèche

**Dans le cadre d'un partenariat avec la commune de Mayres, la CMA a accompagné la reprise d'une boulangerie.**



### ► POURQUOI ?

« Nous sommes tombés sur l'offre de la mairie, mise en ligne par la CMA sur SOS Village, et nous avons eu un coup de cœur. M. Pontier, le maire, avait reçu le prix « Ma ville Mon artisan » en 2019 pour ce projet. »

### ► COMMENT ?

« La CMA a géré tout le dossier et a fait un travail extraordinaire jusqu'à l'ouverture en juillet 2020. On

a récupéré la clientèle de l'ancienne boulangerie située 70 mètres plus loin. Là, les locaux étaient neufs avec un parking, ce qui est rare sur la Nationale 102 ! »

### ► ET AUJOURD'HUI ?

« On attaque notre quatrième bilan, l'évolution est constante malgré des difficultés en termes de marge avec l'inflation, mais la mairie nous a donné un petit coup de pouce sur le loyer. »

PORTRAIT

## TERRES D'ARTISANS

Alors qu'il se préparait à une carrière de professeur d'Éducation Physique et Sportive, LOUIS RAYNAL a rejoint l'activité familiale, une biscuiterie historique de Trizac, dans le Cantal.



L'histoire commence en 1890. À cette époque, une certaine Marie-Catherine Dumas confectionne tous les jours des croquants en forme de trèfle, de cœurs et de cheval. Une recette transmise à Jean Mialet, un boulanger du village installé dans ce qui deviendra en 1981 l'actuelle biscuiterie Raynal Hautier. L'entreprise familiale était née. « Dès mon enfance, j'aidais à la production et passais beaucoup de temps à la biscuiterie » raconte aujourd'hui Louis Raynal.

Aux croquants, dont ils sont les uniques détenteurs de la recette historique, se sont ajoutés en 1954 les carrés, fabriqués à l'emporte-pièce et conditionnés dans des boîtes de 16 et 32 unités. Trente ans plus tard, Marcel Raynal, déjà installé dans le village, rachète l'activité boulangerie-pâtisserie. C'est son fils Christian, père de Louis, qui reprendra l'activité biscuiterie en 1991. Il modernise les équipements et crée de nouveaux emballages. Le succès auprès de la clientèle s'accompagne, en 1998, d'un « Goudot d'or » pour leur spécialité des carrés de Trizac.

En 2016, la mère de Louis, Corinne Raynal, reprend le flambeau suite au décès de son père, en s'associant à Stéphanie Hautier, employée de longue date fidèle et dévouée. Enfin, quatre ans plus tard, Louis rachète une partie des parts pour former un trio dévoué à leurs recettes traditionnelles des croquants et des carrés, auréolées de la marque « Valeurs du parc naturel régional des volcans d'Auvergne ».



## AGENDA

## SOYEZ ARTISANS DE VOTRE VIE

- **MIF EXPO**  
**9 AU 12 NOVEMBRE**  
 📍 **PARIS - PORTE DE VERSAILLES**

Venez à la rencontre de la fabrication artisanale, lors de la 11<sup>ème</sup> édition du MIF Expo. L'artisanat de la région Auvergne-Rhône-Alpes sera bien représenté avec une quarantaine d'entreprises artisanales.



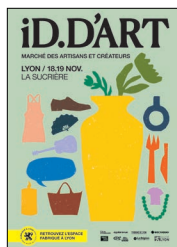
- **NUMÉRIQUE RESPONSABLE**  
**14 NOVEMBRE**  
 📍 **CLERMONT-FERRAND**

Rendez-vous à la Pépinière et Hôtel d'Entreprises Pascalis de Clermont Auvergne Métropole pour participer à la réunion d'information sur le « Numérique responsable » et améliorer vos pratiques digitales.

- **SEMAINE NATIONALE DE LA CRÉATION TRANSMISSION**  
**DU 17 AU 24 NOVEMBRE**  
 📍 **DANS CHAQUE DÉPARTEMENT**

Parce que la création-reprise et la transmission d'une entreprise artisanale nécessitent l'accompagnement d'un expert, le réseau des CMA vous donne rendez-vous pour de nombreux événements. Retrouvez le programme sur le site de la CMA Auvergne-Rhône-Alpes.

- **I.D.D'ART**  
**18/19 NOVEMBRE LYON**  
**9/10 DÉCEMBRE LA ROCHE / FORON**



Les salons i.d.d'art défendent un savoir-faire local, artisanal et responsable. Au programme de ces événements conviviaux : des ateliers, workshops et dégustations mais surtout la rencontre avec plus de 300 artisans locaux pour vivre une expérience inédite.

- **ARTINOV : PRIX DU PUBLIC**  
**NOVEMBRE**  
 📍 **VOTE EN LIGNE**



Une soixantaine d'entreprises artisanales seront récompensées en novembre lors des remises de prix départementales. Pour la cérémonie de remise des prix régionale, soutenez le projet innovant de l'une des 12 entreprises finalistes en votant en ligne, dès le 27 novembre, sur le site de la CMA Auvergne-Rhône-Alpes. Artinov, est le concours de l'innovation artisanale, organisé par la CMA en partenariat avec Groupama et Banque Populaire.

- **SEMAINE EUROPÉENNE POUR L'EMPLOI DES PERSONNES HANDICAPÉES**  
**DU 20 AU 26 NOVEMBRE**  
 📍 **DANS CHAQUE DÉPARTEMENT**

L'occasion de s'interroger sur les différents dispositifs possibles pour faciliter l'insertion dans les entreprises artisanales des personnes porteuses de handicap.

- **SALON DES MÉTIERS ET DE L'ARTISANAT D'ART**  
**DU 24 AU 26 NOVEMBRE**  
 📍 **CHAMBÉRY**



2 salons en 1 ! En partenariat avec le salon Saveurs et Terroirs, l'évènement phare des métiers d'art ouvre ses portes aux professionnels et aux particuliers qui souhaitent découvrir des créations locales d'exception.

- **MONDIAL DES MÉTIERS**  
**DU 14 AU 17 DÉCEMBRE**  
 📍 **LYON**



Retrouvez la CMA Auvergne-Rhône-Alpes sur le salon incontournable de l'orientation. Avec son Artimobile et son équipe d'experts, la CMA sera présente pour faire naître des passions chez les jeunes.



# Entre PROS une histoire de CONFIANCE !

Depuis 70 ans, MAAF PRO est à vos côtés pour vous conseiller et vous accompagner dans votre vie professionnelle comme dans votre vie privée.



## MAAF disponible pour vous



### en agence

Prenez rendez-vous sur [maaf.fr](http://maaf.fr) ou sur l'appli mobile MAAF et Moi



### au téléphone

**3015** Service & appel gratuits  
du lundi au vendredi de 8h30 à 20h  
et le samedi de 8h30 à 17h.



### sur votre espace client

Sur [maaf.fr](http://maaf.fr) et l'appli mobile MAAF et Moi



// création  
// développement  
// transmission

**PRÊT\* 0%**  
**DE 3 000 À**  
**20 000 €**

**ENVELOPPE DE**  
**FINANCEMENT**  
**DE 5 M€\*\***

○ **FRAIS**  
**DE DOSSIER**  
○ **GARANTIE**  
**PERSONNELLE**

# PRÊT ARTISAN AUVERGNE- RHÔNE-ALPES\*,

## UN PRÊT À TAUX ZÉRO POUR FINANCER VOS PROJETS

Parce qu'investir est  
la clé de compétitivité  
des entreprises, la Région  
Auvergne-Rhône-Alpes,  
la Banque Populaire  
et les Chambres de  
Métiers et de l'Artisanat  
s'engagent !

Pour en bénéficier, contactez votre  
Chambre de Métiers et de l'Artisanat



\*Sous réserve d'acceptation par la Banque. Ce prêt représente 20% des financements bancaires octroyés et débloqués pour le projet.  
\*\*Enveloppe de crédits mise à disposition des artisans de la Région Auvergne-Rhône-Alpes jusqu'en décembre 2023 (jusqu'à consommation globale de l'enveloppe). Voir conditions en agences.

BPCE - Société anonyme à directoire et conseil de surveillance au capital de 180 478 270 euros - Siège social : 50, avenue Pierre Mendès France - 75201 Paris  
Cedex 13 - RCS Paris n° 493 455 042 // Conseil Régional Auvergne-Rhône-Alpes. Crédit photographique ©Guillaume Atger - 07/23