



**Chambres de Métiers  
et de l'Artisanat**

Isère



S'INFORMER  
POUR RÉUSSIR

**NOTE DE CONJONCTURE  
ISERE**

**3<sup>ème</sup> TRIMESTRE 2016**

## **Des indicateurs qui s'améliorent**

Le rebond observé pour le secteur du bâtiment se poursuit. La situation se redresse doucement pour l'alimentation qui reste toujours dans une position délicate.

### **L'ARTISANAT DE L'ISERE AU 30/09/2016 C'EST...**

27 151 entreprises artisanales en activité

816 nouvelles immatriculations au 3<sup>ème</sup> trimestre 2016 (dont 57 % de microentreprises)

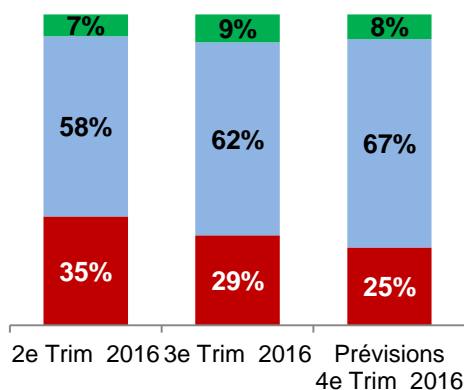
606 radiations au 3<sup>ème</sup> trimestre 2016

Plus de 3 300 contrats d'apprentissage en cours dans l'artisanat

# Evolution des indicateurs d'activité



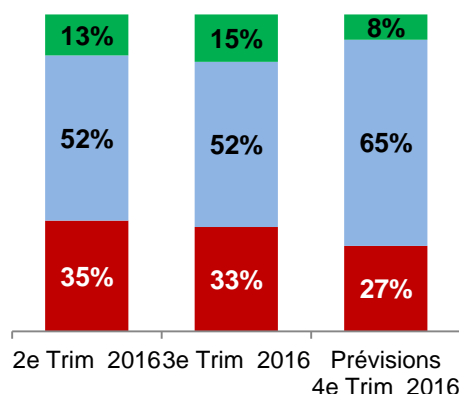
## Niveau d'activité



■ Sous-activité ■ Activité normale ■ Sur-activité



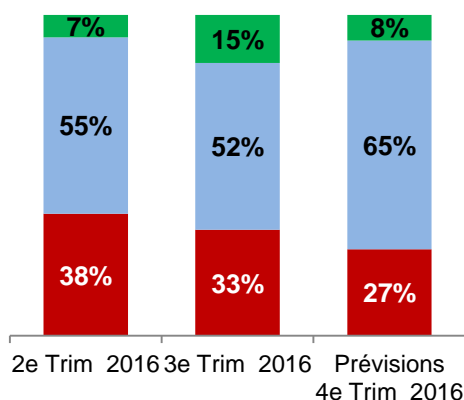
## Chiffre d'affaires



■ En baisse ■ Stable ■ En hausse



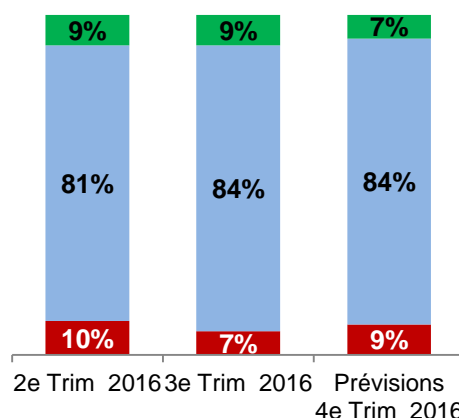
## Trésorerie



■ Dégradée ■ Stabilisée ■ Améliorée



## Effectifs



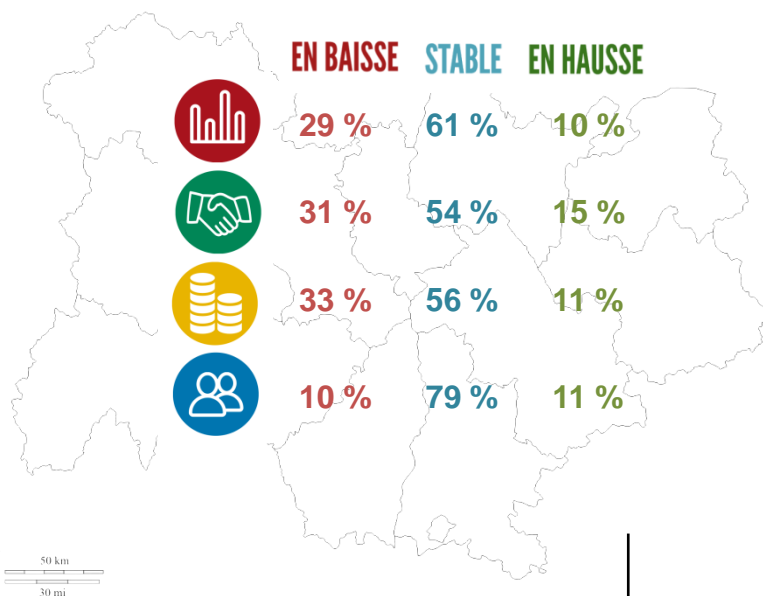
■ En baisse ■ Stable ■ En hausse

Quel que soit l'indicateur, la part des entreprises déclarant rencontrer une amélioration de leur situation entre les second et troisième trimestres est en progression. Cette évolution se caractérise principalement par l'amélioration de la trésorerie (+8 points), le renforcement de l'activité (+2 points) et la hausse du chiffre d'affaires (+2 points).

D'après les déclarations des dirigeants, cette tendance pourrait se poursuivre au quatrième trimestre, malgré un risque de reflux des effectifs salariés (-2 points).

Les tendances observées au troisième trimestre à l'échelle départementale sont sensiblement identiques aux valeurs enregistrées pour la région sur la période.

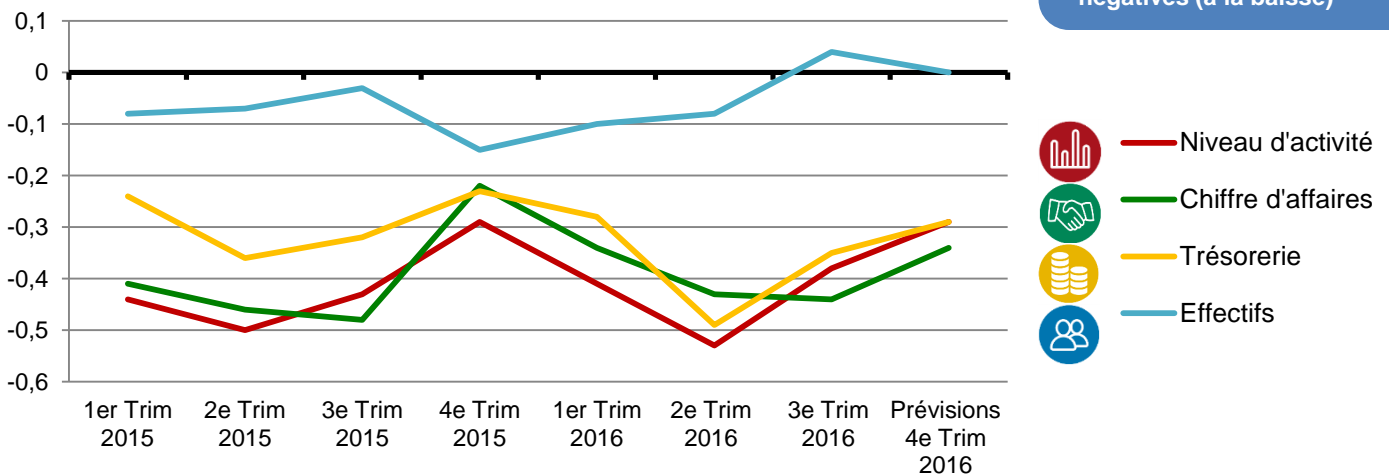
## La tendance régionale pour le 3<sup>ème</sup> trimestre :



## Les principales tendances des secteurs

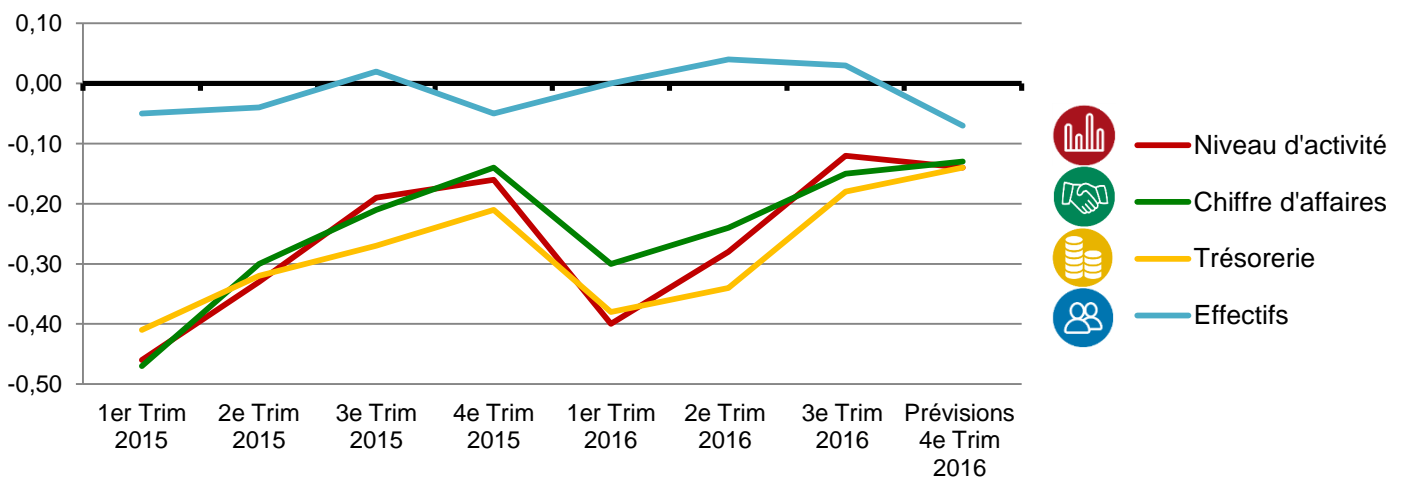
Les courbes en soldes d'opinion représentent la différence entre les réponses "positives (à la hausse)" et "négatives (à la baisse)"

### Alimentation : du mieux, mais une situation toujours délicate



Après un second trimestre difficile, les indicateurs du secteur alimentaire tendent à rebondir. Ils sont susceptibles de progresser encore à la hausse au cours des mois suivants. Pour autant, les soldes d'opinion restent encore majoritairement négatifs. 44% des répondants estime leur volume d'activité comme normal, contre 47% jugeant se trouver en sous-activité. De plus, si 59% du panel estime que sa trésorerie est stable, les chefs d'entreprises sont 53% à avoir constaté une baisse de chiffre d'affaires au troisième trimestre 2016.

### Bâtiment : Tendance au redémarrage



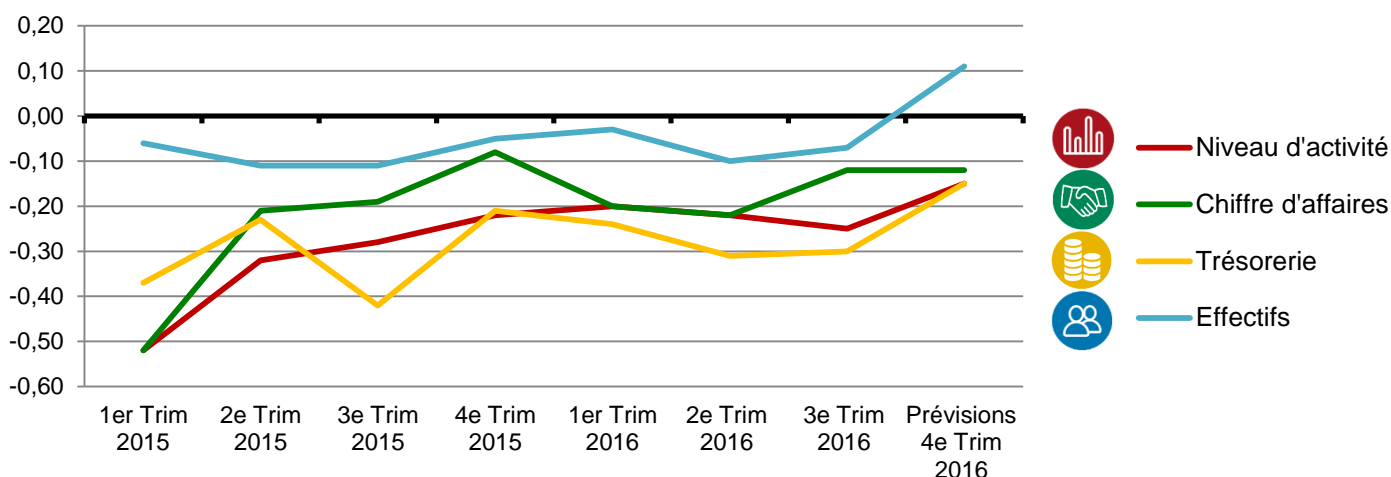
Le troisième trimestre 2016 vient confirmer la tendance au redémarrage observée trois mois plus tôt. 70% des répondants du secteur déclarent avoir un volume d'activité normal et ils sont 9% à constater une sur-activité au cours de la période. En parallèle, le panel de chefs d'entreprises du bâtiment estime majoritairement sa trésorerie stable (58%) voire en hausse (12%). Ces observations sont similaires pour les chiffres d'affaires : stabilité à 57% et hausse à 14%.

### Méthodologie du panel :

Le réseau des Chambres de Métiers et de l'Artisanat d'Auvergne-Rhône-Alpes réalise tous les trimestres une enquête de conjoncture auprès d'un échantillon représentatif des quatre secteurs d'activité de l'artisanat (alimentation, bâtiment, fabrication, services) et des 12 départements du territoire.

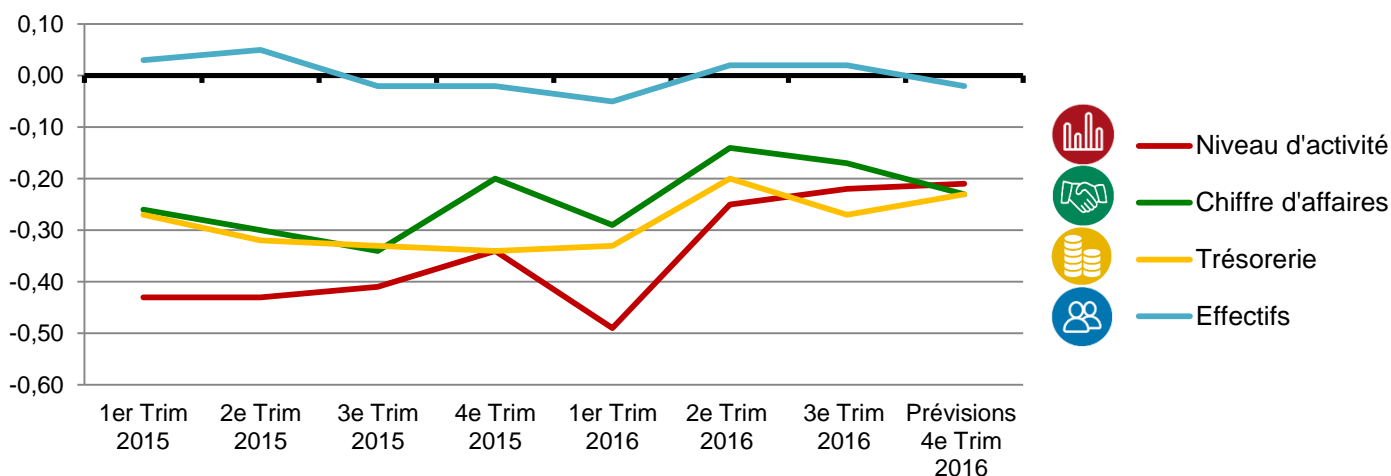
Plus de 10 000 entreprises artisanales volontaires sont ainsi interrogées par mail. Pour le 3ème trimestre 2016, 362 entreprises artisanales iséroises ont répondu.

## Fabrication : Stabilité au troisième trimestre, de bonnes prévisions pour la fin d'année



A l'issue de deux trimestres comparables en termes de soldes d'opinion pour le volume d'activité et le chiffre d'affaires, ces indicateurs se singularisent au troisième trimestre 2016. Le niveau d'activité se tasse légèrement (normal à 57%, dégradé à 34%), alors que le chiffre d'affaires progresse (stable à 62%, en hausse à 13%). On notera enfin les prévisions optimistes observées pour tous les indicateurs et particulièrement l'évolution globale du tissu économique et l'embauche au quatrième trimestre 2016.

## Services : une situation plutôt stable mais contrastée



Après le rebond des services au second trimestre, les observations réalisées par les chefs d'entreprises entre juin et septembre 2016 illustrent une conjoncture stable mais qui reste contrastée. Ainsi, 31% des répondants se déclarent en sous-activité (contre 61% qui estiment leur niveau d'activité normal). Les dirigeants sont 35% à déclarer une trésorerie dégradée et un recul de leur chiffre d'affaires.

Les prévisions pour le quatrième trimestre laissent entrevoir une situation un peu plus favorable.

**Note de conjoncture programme Avisé, S'informer pour réussir – 3<sup>EME</sup> TRIMESTRE 2016**

**Chambre de métiers et de l'artisanat de l'Isère**

**Date de publication : Novembre 2016**

**Directeur de la publication : Philippe TIERSEN**

**Rédacteurs : Ludovic MANIEZ / Christophe GUIVIER**