

baromètre de l'ARTISANAT



les chiffres des SECTEURS ET METIERS

2009-2014 : l'artisanat de l'alimentation en rebond, services et BTP : une progression ralentie, l'artisanat de fabrication fragilisé

Plus d'entreprises
et d'emplois non
salariés, moins
de salariés

Entre 2009 et 2014, la plupart des secteurs de l'artisanat ont connu une forte croissance de leur nombre d'entreprises, mais plus rarement des emplois salariés.

Chiffres 2014 et évolution 2009-2014

ALIMENTATION*

Chiffres 2014



69 700
entreprises**



49 300 établissements
employeurs***



194 200 emplois
salariés***

Évolution 2009-2014



BTP

Chiffres 2014



494 600
entreprises**



189 500 établissements
employeurs***



701 400 emplois
salariés***

Évolution 2009-2014



SERVICES

Chiffres 2014



304 200
entreprises**



130 950 établissements
employeurs***



396 000 emplois
salariés***

Évolution 2009-2014



FABRICATION

Chiffres 2014



133 700
entreprises**



62 100 établissements
employeurs***



356 500 emplois
salariés***

Évolution 2009-2014



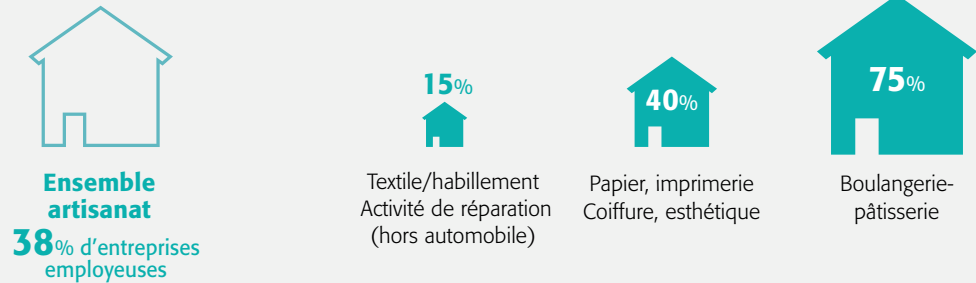
Sources :

*Hors restauration rapide, hors vente de produits alimentaires sur éventails et marchés. **Insee, base « Dénombrement des entreprises », ensemble des entreprises artisanales. ***ACOSS-URSSAF : emplois salariés (hors apprentis) dans les établissements de moins de 20 salariés des activités artisanales.

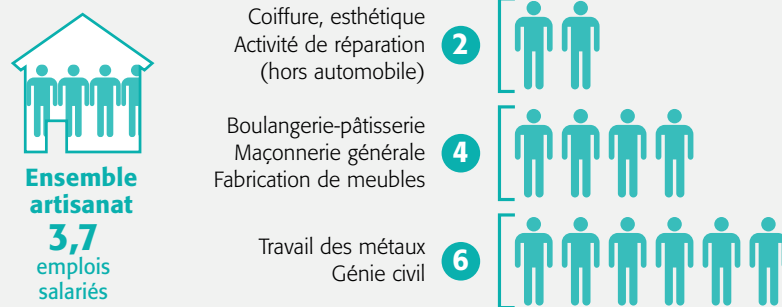
Des entreprises plus petites, sauf dans l'alimentation

La part d'entreprises employeuses est en baisse, de même que leur taille moyenne, qui varie selon les secteurs de 2 à 6 salariés.

Part des entreprises employeuses en 2014*



Effectif moyen des entreprises employeuses en 2014**



Sources :

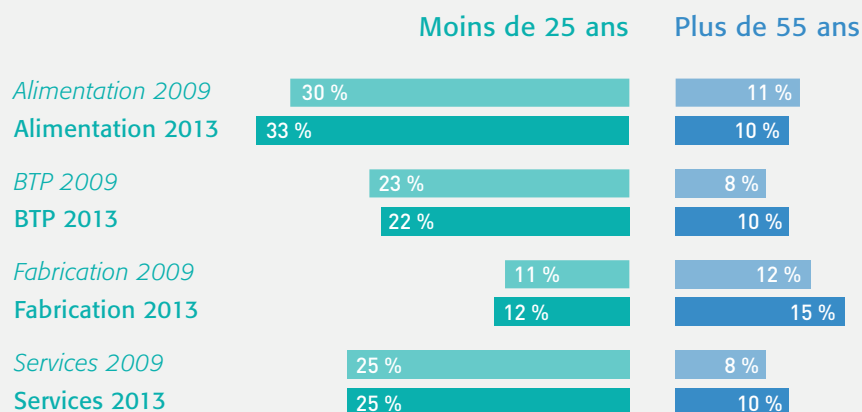
*Insee, base « Dénombrement des entreprises », base : ensemble des entreprises artisanales

**ACOSS-URSSAF : emplois salariés (hors apprentis) dans les établissements de moins de 20 salariés des activités artisanales.

Des métiers ouverts à l'emploi des jeunes

La pyramide des âges des salariés de l'artisanat est relativement jeune, en raison notamment du poids de l'apprentissage : un salarié sur 5 a moins de 25 ans (un sur 3 dans l'alimentation). L'artisanat de fabrication fait exception, avec une part des seniors plus élevée : 15 % des salariés ont plus de 55 ans (contre 12 % en 2009).

Part des jeunes et des plus de 55 ans dans les effectifs salariés par secteurs



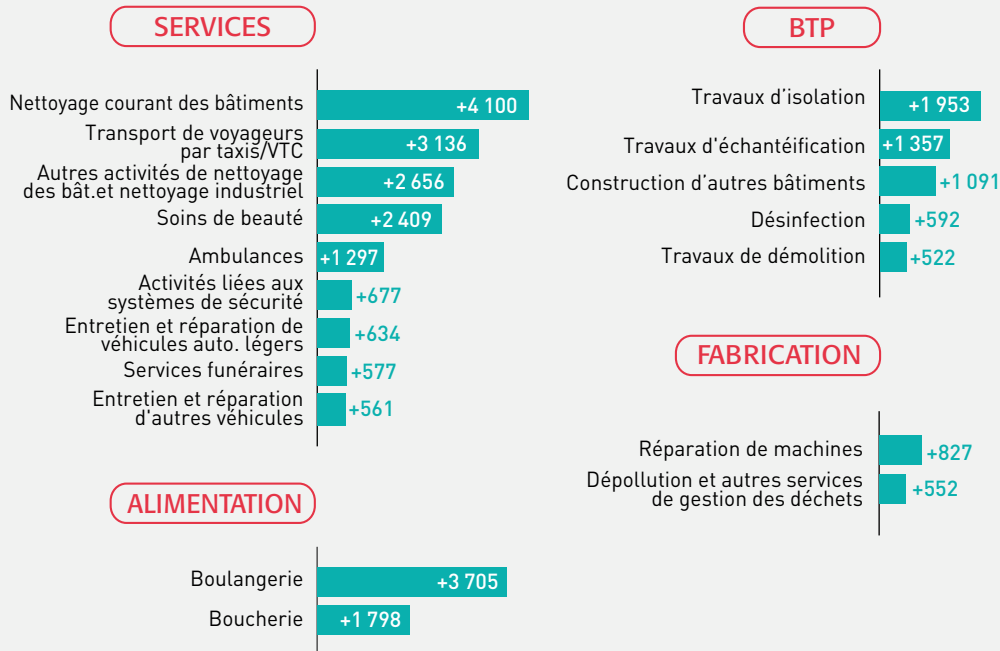
Source :

INSEE/DADS 2009 et 2013 – postes occupés dans les TPE de moins de 20 salariés des activités artisanales.

Des secteurs en croissance

Quelques secteurs dynamiques sont créateurs d'emplois salariés, principalement dans les services et dans les métiers de bouche. Dans le BTP, les activités liées à la rénovation énergétique sont également en développement.

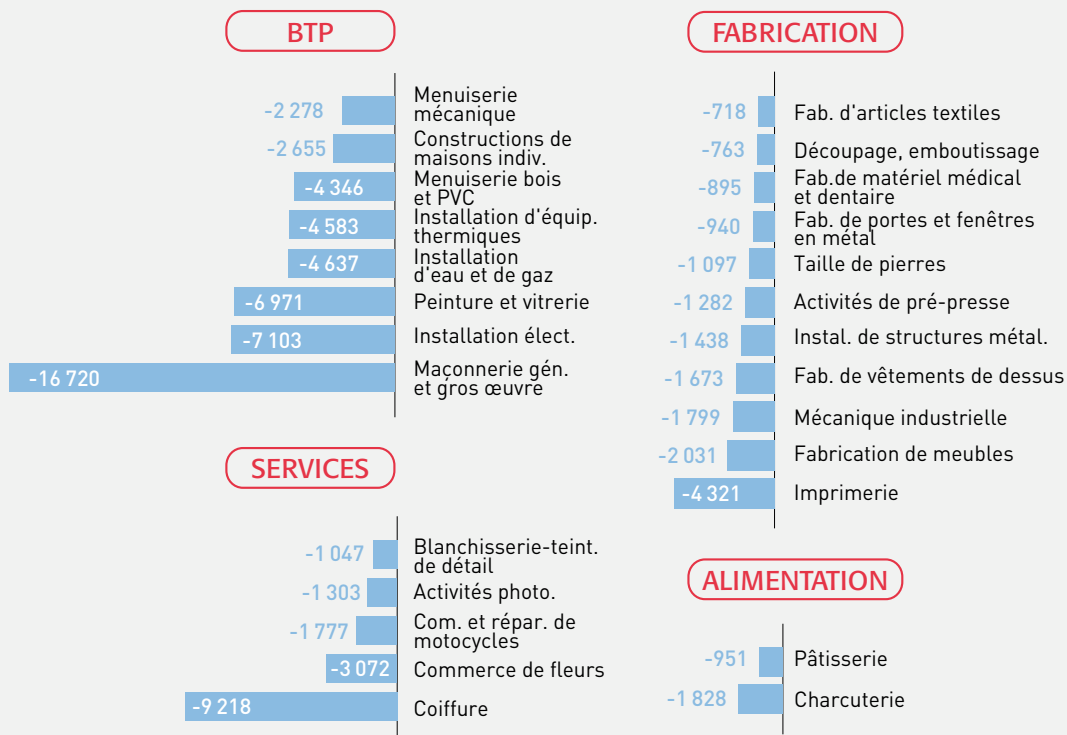
Emplois salariés créés entre 2009 et 2014



Des activités en perte d'emplois salariés

Sur la période, certains secteurs ont perdu des emplois salariés, en raison de la conjoncture et/ou de mutations structurelles (afflux de micro-entrepreneurs). Dans l'artisanat de fabrication, la baisse engagée depuis 2000 se poursuit, corollaire du processus de désindustrialisation.

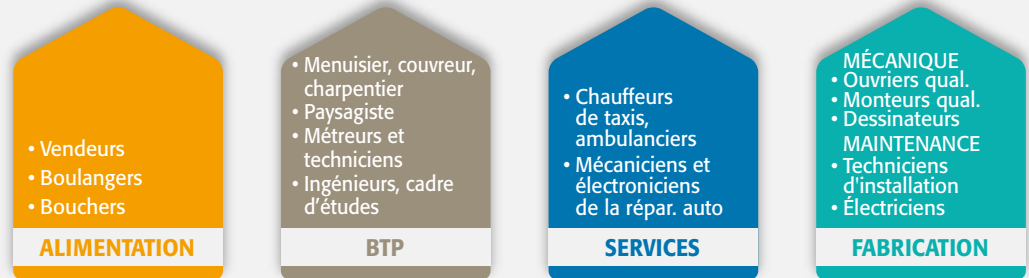
Emplois salariés perdus entre 2009 et 2014



Top des métiers en hausse

Les effectifs salariés des métiers en hausse le sont soit sur des marchés en développement, soit en raison de nouveaux besoins en compétences.

Métiers dont les effectifs salariés sont en hausse

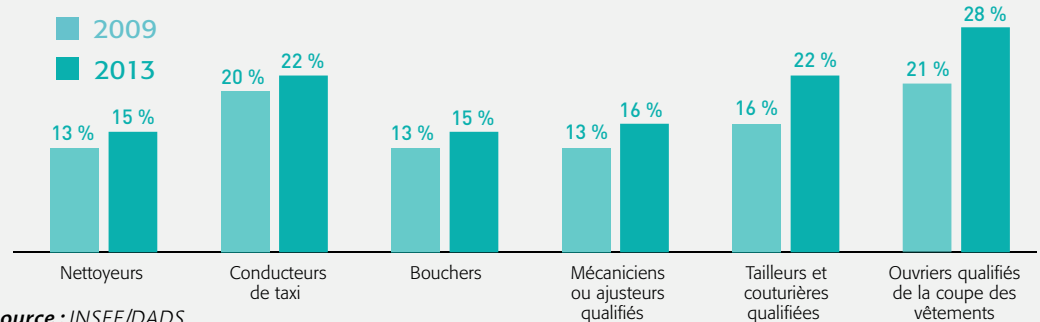


Source : INSEE/DADS 2009-2013.

Les seniors dans l'emploi salarié

La part de salariés de plus de 55 ans est supérieure à la moyenne dans l'artisanat de fabrication. Les métiers de l'habillement et du cuir sont particulièrement concernés par les départs en retraite et la transmission des compétences.

Évolution de la part des plus de 55 ans parmi les salariés



Source : INSEE/DADS.

Besoins de recrutement

Les difficultés de recrutement anticipées par les dirigeants de TPE artisanales sont plus fortes dans les métiers dont les effectifs sont en hausse et/ou le vieillissement important. On constate également des difficultés dans le recrutement de certaines professions intermédiaires et de cadres.

Part de projets de recrutement jugés difficiles par les dirigeants en 2016

Alimentation	BTP	Services	Fabrication
• Charcutiers, traiteurs 71 %	• Techniciens électricité / électronique 83 %	• Carrossiers auto. 66 %	• Régleurs qualifiés 93 %
• Bouchers 61 %	• Ouvriers qual. du bois 73 %	• Ambulanciers, conducteurs de taxis 64 %	• Moulistes, usin. 88 %
• Boulangers, pâtisseries 54 %	• Charpentiers (bois) 71 %		• Tuyauteurs 76 %
	• Couvresseurs, ouv. zing. 67 %		• Ouvriers de l'impression et du façonnage 75 %
	• Ingénieurs, chefs de chant. conducteurs travaux 64 %		• Chaudronniers, tôliers traceurs ser., métalliers, forgerons 75 %
	• Plombiers, chauff. 58 %		• Ouvriers divers 74 %

Source : Enquête Besoins de Main d'œuvre 2016, Pole Emploi/Credoc, champ des TPE de moins de 20 salariés dans les activités artisanales.

Le « baromètre de l'artisanat » est réalisé par l'Institut Supérieur des Métiers avec le soutien de MAAF. Publié 5 fois par an, ce baromètre met en avant les grandes tendances d'évolution du secteur de l'artisanat dans ses différentes composantes économiques et sociales (caractéristiques des dirigeants, des entreprises, des emplois, selon les secteurs, les territoires).

Sources : les données du baromètre sont issues de l'exploitation, par l'Institut Supérieur des Métiers, de fichiers de données nationaux (INSEE, ACOSS-URSSAF, Banque de France, DEPP, etc.) sur le champ de l'artisanat.