



**Chambres de Métiers
et de l'Artisanat**

Isère



S'INFORMER
POUR RÉUSSIR

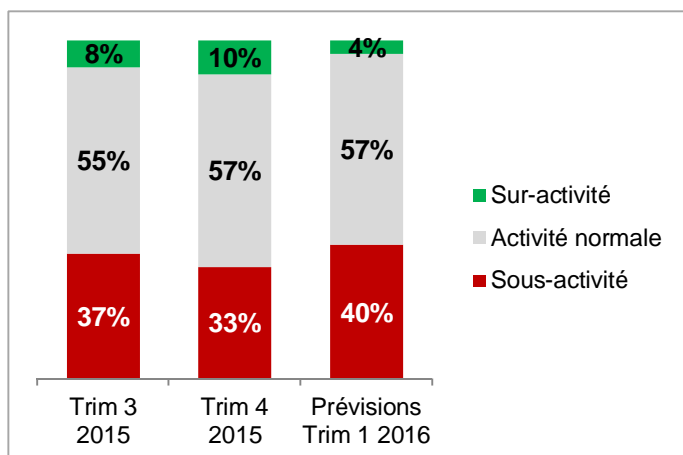
Suivez l'activité
des entreprises de Isère
NOTE DE CONJONCTURE

■ 4^{ème} trimestre 2015

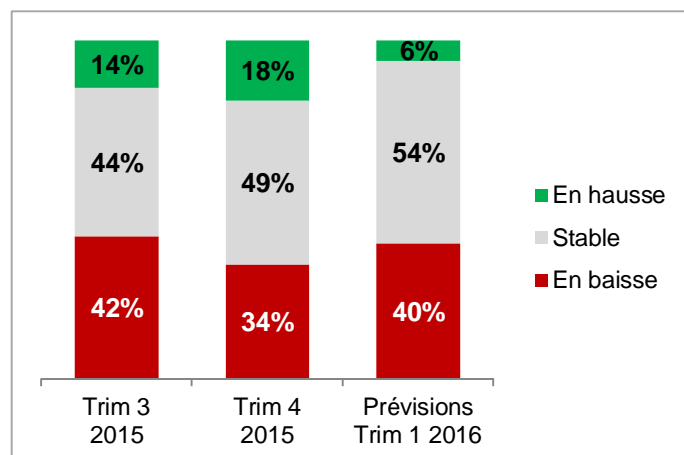
UNE CONSOLIDATION DE L'ACTIVITE

Un trimestre marqué par la reprise des investissements mais engendrant des diminutions d'effectifs.

→ NIVEAU D'ACTIVITÉ



→ CHIFFRE D'AFFAIRES



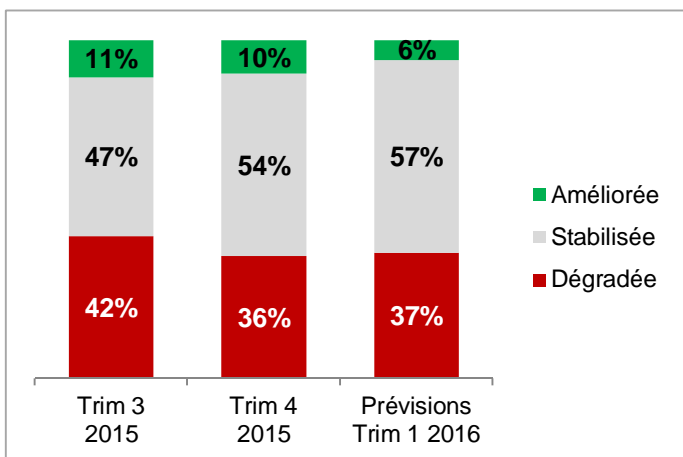
Le dernier trimestre 2015 se distingue par une stabilisation du volume d'activité. En effet, 57% des entreprises ont un niveau d'activité adapté à leur capacité de production. Elles ne sont plus qu'un tiers en sous-activité. Cette situation est inédite depuis 2 ans. Cette amélioration progressive se traduit également sur le chiffre d'affaires où 18% des artisans ont vu augmenter de 10% en moyenne.

Ce contexte favorable de hausse de la demande a permis de stabiliser la trésorerie des entreprises pour 54% d'entre elles. Toutefois, le regain de ce 4^{ème} trimestre n'a pas enrayer la détérioration de l'emploi dans les entreprises artisanales. Elles sont 14% à s'être séparées d'un collaborateur. Ce taux est le plus fort depuis 1 an et demi.

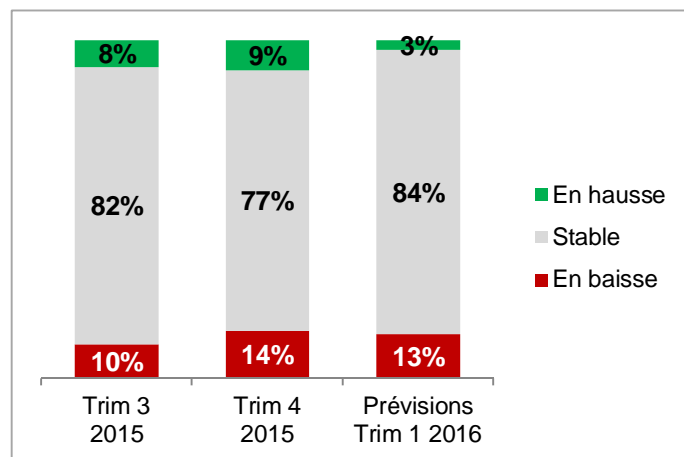
La situation iséroise reste très légèrement en retrait par rapport à la moyenne régionale (Rhône-Alpes), mais l'écart tend à se réduire.

Les perspectives semblent être plus pessimistes pour début 2016, anticipant une baisse de l'activité économique, notamment dans le secteur de l'alimentaire et du bâtiment, le carnet de commandes se raccourcissant pour 75% des artisans.

→ TRÉSORERIE



→ EFFECTIFS



CHIFFRES CLÉS au 31 décembre 2015

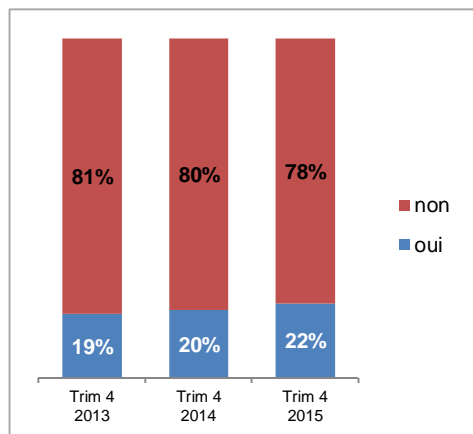
26 239 entreprises en activité, soit 1 entreprise iséroise sur 4.
27 466 établissements artisanaux actifs.

Alimentation : 11% / Bâtiment : 42% / Fabrication : 14% / Services : 33%

3 400 contrats d'apprentissage en cours.

29 012 dirigeants et 576 conjoints collaborateurs.

1 011 immatriculations au 4^{ème} trimestre 2015
dont 66 % d'auto-entrepreneurs.
629 radiations d'entreprises.



→ L'évolution de l'investissement sur 3 ans

Après une année 2014 marquée par une diminution des investissements, 2015 est ponctuée par un léger regain. En effet, 63% des entreprises déclarent avoir effectué au moins un investissement. Trimestriellement, le niveau reste bas, autour de 22% en 2015, mais en constante progression. Cependant, le montant des investissements reste relativement faible, 61% d'entre eux sont inférieurs à 5 000". Les prévisions pour 2016 sont encore plus timides où seules 55% des entreprises déclarent avoir des projets.

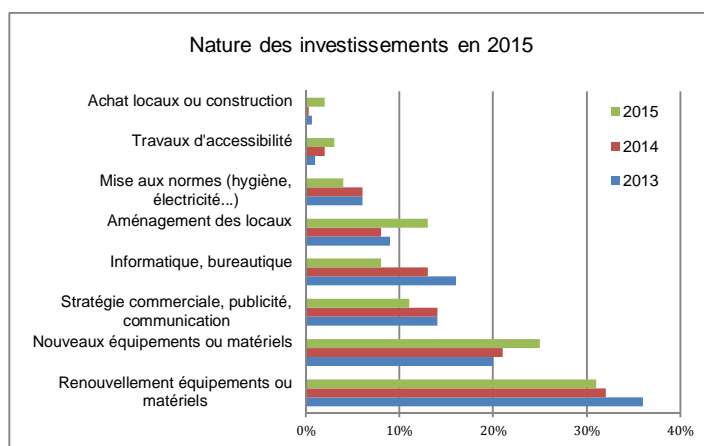
Même si les fonds propres peuvent manquer (pour 29% des entreprises), les chefs d'entreprises expliquent cette absence d'investissement par un manque de visibilité et trop d'incertitude sur la situation économique. Mais cette raison est moins prégnante qu'il y a un an (51% contre 61% en 2014). Le refus bancaire est également évoqué par 7% des entreprises.

→ Nature des investissements 2015

Le renouvellement ou l'acquisition d'équipements et matériels représente la première source d'investissement des entreprises artisanales en 2015 (respectivement 31% et 25% des entreprises qui ont investi).

En 2015, les investissements dans l'immobilier, qu'il s'agisse d'aménagement des locaux (13%), de mise aux normes (4%), de mise en accessibilité (3%) ou d'achat de locaux (3%), sont plus nombreux qu'en 2014. Les investissements se sont concentrés sur les bureaux d'activités (45%) et le local commercial (40%).

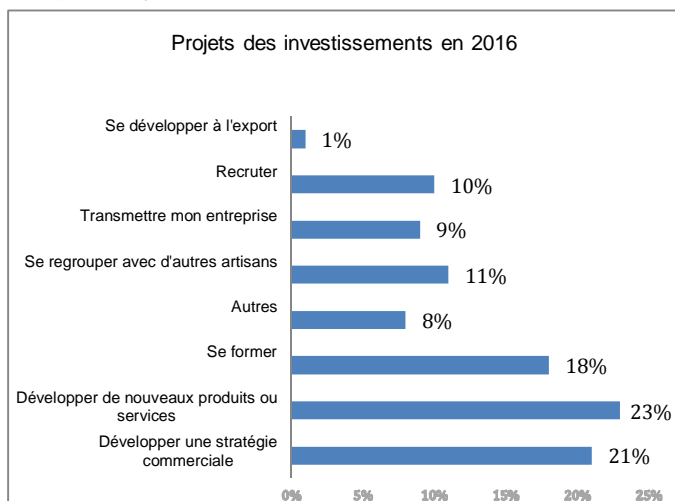
Enfin, les investissements « immatériels » que sont la stratégie commerciale, la publicité et la communication, se réduisent depuis 2 ans pour ne concerner que 11% des entreprises ayant investi.



→ Projets pour 2016

Dans un contexte de reprise difficile, où l'innovation s'avère un facteur différenciant, près d'un quart des chefs d'entreprises interrogés répondent envisager développer de nouveaux produits ou de nouveaux services. Ils sont aussi nombreux à souhaiter développer une stratégie commerciale (22%), tandis que seulement 1% d'entre eux déclare vouloir se développer à l'export.

L'autre solution pour gagner de nouvelles parts de marché serait de se regrouper (11% des artisans). Après 2 années de hausse, cette tendance est stable par rapport à l'an dernier. L'investissement dans les ressources humaines de l'entreprise reste également l'une des options privilégiées par les répondants, notamment par le biais de la formation (18% des répondants) et dans une moindre mesure le recrutement (10%). La volonté de transmettre est partagée par 9% des dirigeants.



GÉRER VOTRE ENTREPRISE

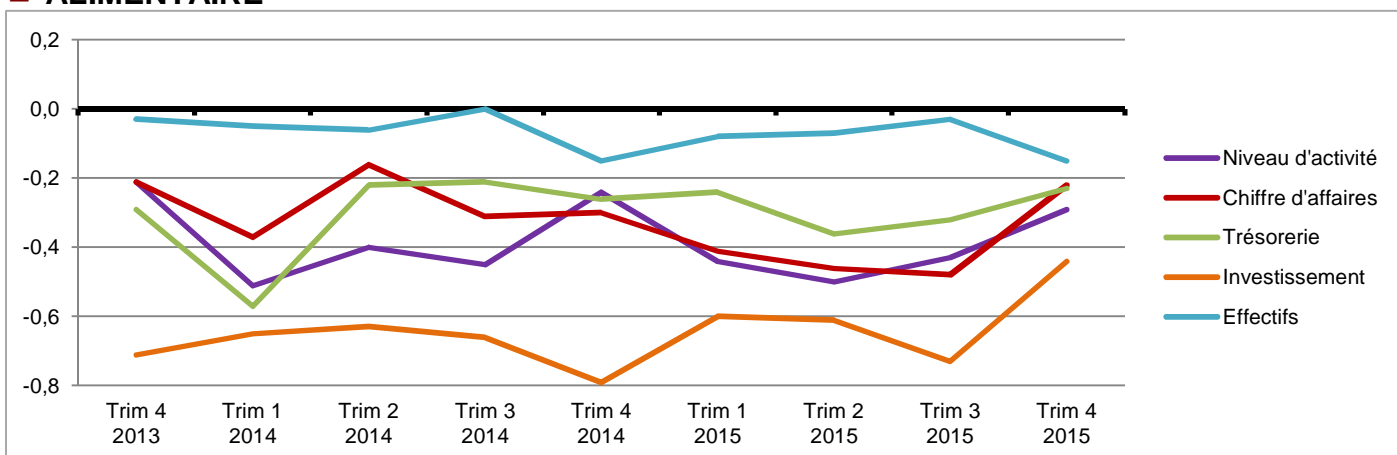
Pour rester dans la course, les entreprises s'adaptent sans cesse et anticipent les évolutions du marché. Gérer une entreprise nécessite de respecter quelques principes de gestion et de mettre en place des indicateurs.

Parce que la gestion d'entreprise s'apprend, la CMA Isère aide les artisans à :

- analyser la situation de l'entreprise,
- déterminer ce qui peut être amélioré,
- mettre en place des outils de gestion,
- définir une feuille de route pour structurer l'entreprise,
- construire et mettre en place une stratégie de développement,
- maîtriser les techniques de comptabilité et de gestion d'entreprise.

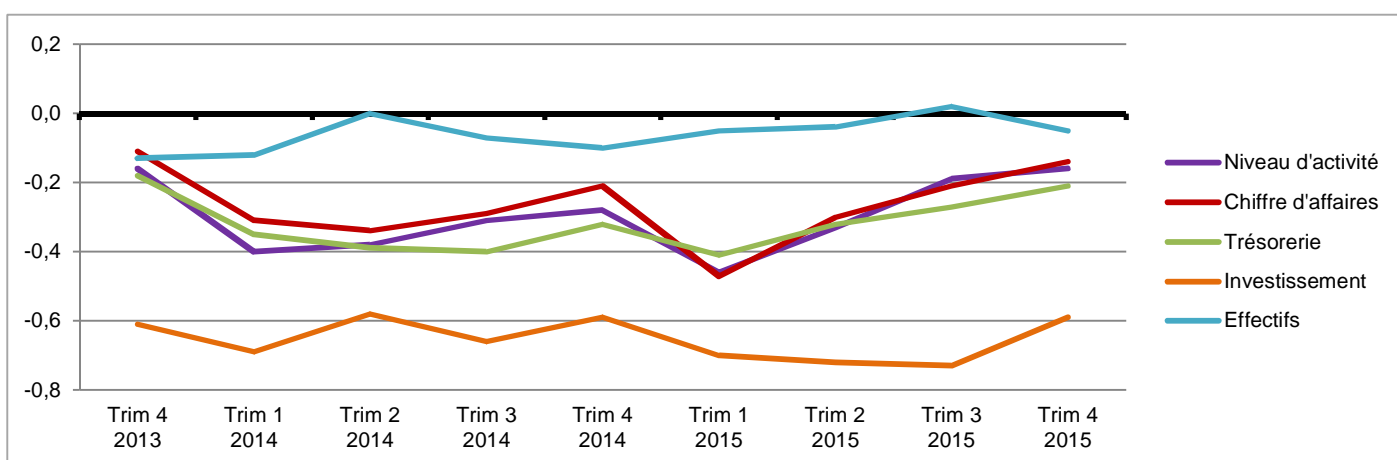
Contactez votre conseiller en gestion au 04 76 70 82 09 ou par mail : guillaume.charbonnier@cma-isere.fr
Plus d'infos sur <http://www.cma-isere.fr/Gerer-votre-entreprise>

■ ALIMENTAIRE



- Le 4^{ème} trimestre 2015 est marqué par un rebond de l'activité, plus net que l'an dernier à la même époque. La période de fête a été plus propice pour l'activité se maintenant à l'équilibre. Cela se traduit par une hausse du CA pour 17% des entreprises mais seules 8% des entreprises ont vu leur trésorerie s'améliorer.
- En Isère, les artisans de l'alimentaire sont les plus positivement impactés par la conjoncture (activité, CA, investissement) mais cela a eu un fort impact social avec une diminution des effectifs pour 15% d'entre eux.
- A l'instar de chaque début d'année depuis 3 ans, les perspectives pour ce 1^{er} trimestre 2016 sont orientées à la baisse, en particulier au niveau du CA.

■ BATIMENT

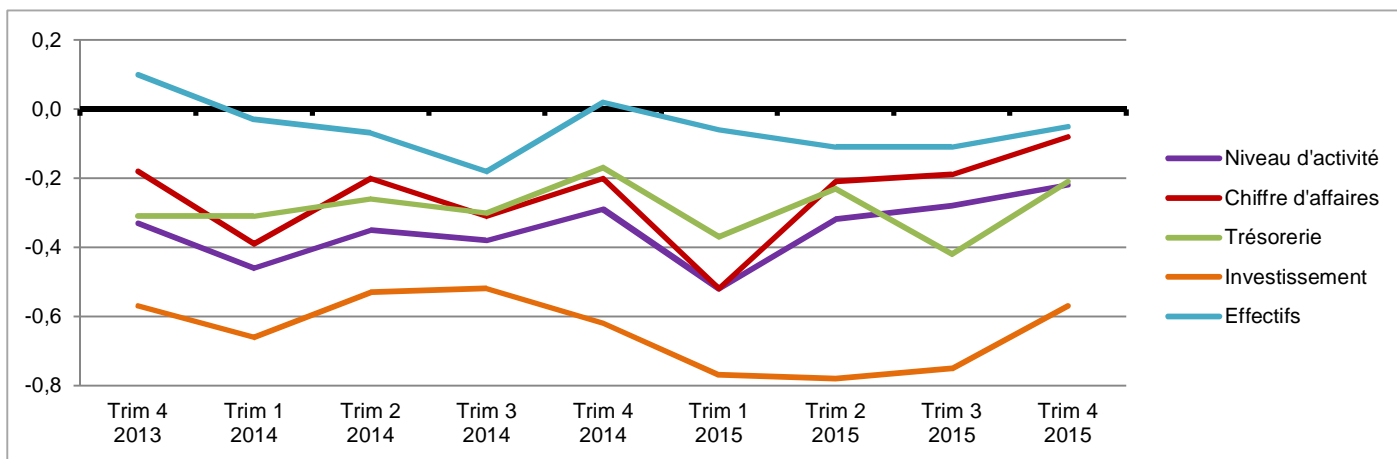


- Les entreprises du bâtiment consolident leur rythme de croissance pour le 4^{ème} trimestre consécutif, retrouvant un niveau comparable au 4^{ème} trimestre 2013. Ainsi, le CA et la trésorerie se maintiennent pour plus de la moitié des artisans (56% et 53%). A l'inverse, les effectifs repartent à la baisse (-2 points).
- Après 3 trimestres en baisse, l'investissement redémarre sommairement, 21% des entreprises ayant investi pour préparer 2016.
- Les artisans isérois semblent bénéficier davantage de la conjoncture que les artisans Rhône-Alpin. Toutefois, ils sont davantage pessimistes pour début 2016, mettant plus en avant l'augmentation de la concurrence.

MÉTHODOLOGIE

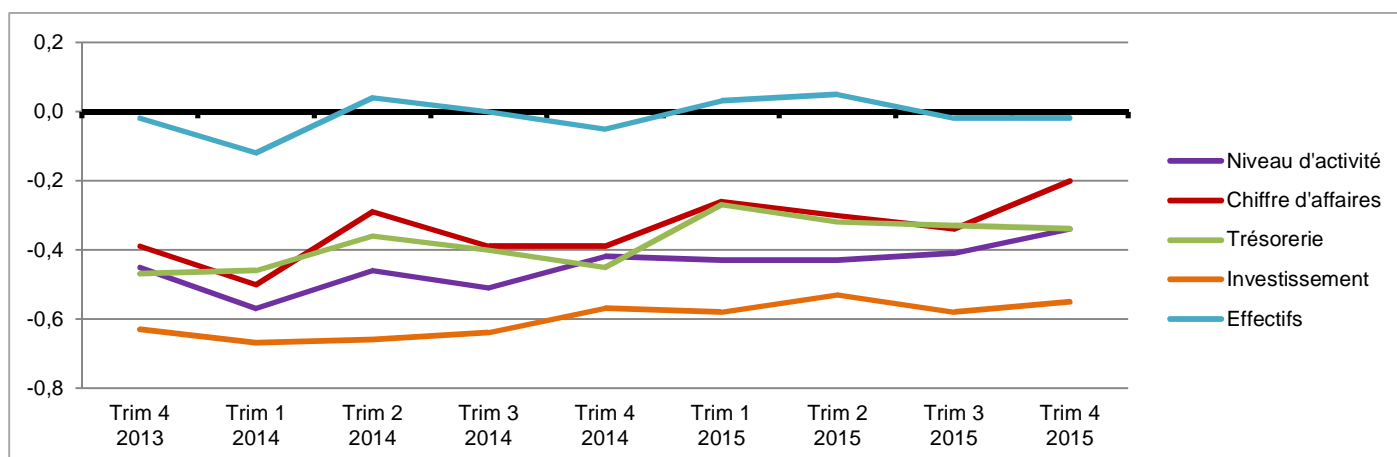
Le réseau des Chambres de Métiers et de l'Artisanat de Rhône-Alpes réalise tous les trimestres une enquête de conjoncture auprès d'un échantillon représentatif de la population artisanale rhônalpine. Près de 2 500 entreprises artisanales volontaires ont répondu par mail. Pour le 4^{ème} trimestre 2015, 374 entreprises iséroises ont répondu.

■ FABRICATION



- Malgré un niveau d'activité relativement stable, les artisans du secteur de la fabrication ont davantage prospéré, ainsi 29% d'entre eux ont augmenté leur CA de 15% en moyenne soit 5 points de plus que la moyenne départementale. La trésorerie s'est quant à elle stabilisée au cours de ce trimestre.
- Le contexte isérois est plus favorable qu'au niveau régional. Ainsi, les investissements connaissent un rebond (+ 8 points) par rapport au trimestre précédent.
- Malgré une fin d'année en hausse, les artisans restent prudents pour débuter 2016 sereinement.

■ SERVICES

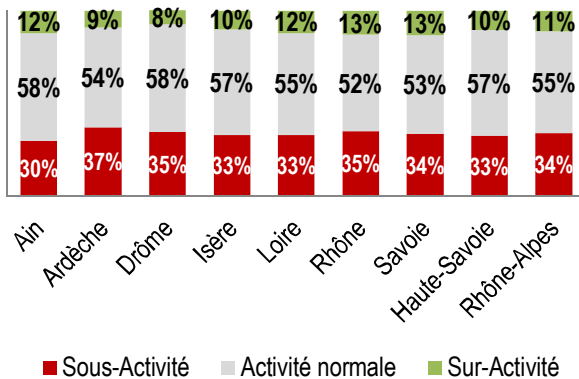


- Dans l'ensemble, le dernier trimestre 2015 est stable pour le secteur des services. Un léger frémissement se perçoit avec une progression du CA pour 16% des artisans. Toutefois cette hausse reste faible (+8% seulement en moyenne), ne parvenant pas à stabiliser les trésoreries. La trésorerie se dégrade pour 41% des artisans.
- Pour le 2^{ème} trimestre consécutif, les entreprises se séparant d'au moins un collaborateur sont plus nombreuses que celles qui recrutent. Les investissements restent à un niveau stable pour ce secteur d'activités (23%).
- La tendance pour début 2016 se caractérise par un léger pessimisme, mais celui-ci est moins flagrant pour les entreprises de services que le reste du département.

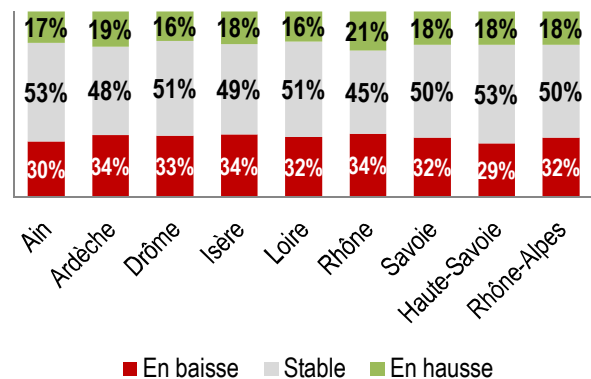
Les soldes d'opinion
représentent la
différence entre les
réponses "positives
(à la hausse)" et
"négatives"
(à la baisse)"

4 APERÇU RÉGIONAL

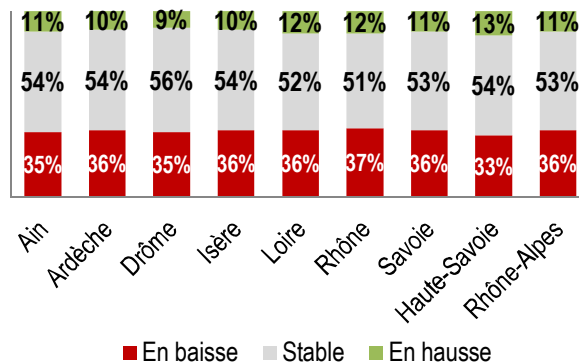
→ NIVEAU D'ACTIVITE



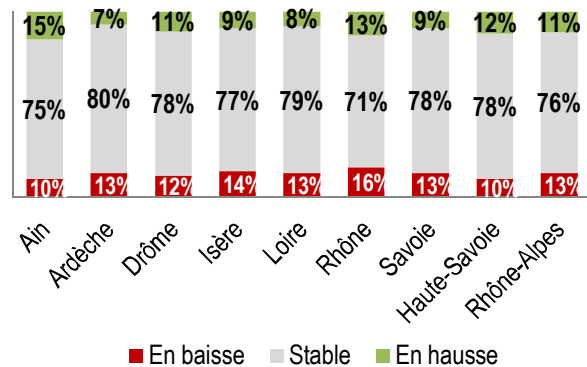
→ CHIFFRE D'AFFAIRES



→ TRESORERIE



→ EFFECTIFS



■ AIN →

- Le niveau d'activité et le CA des artisans de l'Ain sont globalement en hausse sur le dernier trimestre 2015. Même la trésorerie, qui a causé tant de soucis aux entreprises, est enfin stabilisée pour 2/3 d'entre elles.
- Les métiers de l'alimentaire sont ceux pour qui cette fin d'année a été la plus profitable. Les perspectives pour le 1^{er} trimestre 2016 sont également optimistes.

■ ARDECHE →

- Le dernier trimestre 2015 n'a pas répondu aux attentes des entreprises. Les principaux indicateurs se maintiennent mais l'amélioration espérée ne s'est pas produite.
- Le secteur des services mais surtout celui de la fabrication sont les plus affectés par cette stagnation.

■ DROME →

- La stabilisation de la situation des entreprises artisanales de la Drôme se poursuit.
- Les prévisions faites par les chefs d'entreprises pour le 1^{er} trimestre 2016 restent sur la même tendance.

■ ISERE →

- Le dernier trimestre est marqué par une stabilisation de la reprise favorisant les investissements au détriment de l'emploi. La situation iséroise reste très légèrement en retrait par rapport à la moyenne régionale mais l'écart tend à se réduire.
- Les artisans isérois sont prudents pour début 2016, prévoyant un fléchissement de l'activité.

■ LOIRE →

- La situation économique est jugée favorable ce trimestre par les panélistes ligériens. Néanmoins, derrière une apparente stabilité, les ratios sont assez contrastés : si l'activité et le CA enregistrent une légère amélioration, les indicateurs concernant la trésorerie et les effectifs se dégradent.
- Ceci dénote la fragilité de la situation et le manque de visibilité des entreprises sur l'avenir.

■ RHONE →

- A l'instar de l'année 2015, l'activité des artisans du Rhône au 4^{ème} trimestre s'améliore : amélioration des chiffres d'affaires et des trésoreries. Le niveau des effectifs salariés reste cependant encore fragile.
- Les perspectives économiques devraient être identiques en ce début d'année 2016, avec une tendance continue à l'amélioration.

■ SAVOIE ↘

- Les chefs d'entreprises artisanales constatent une amélioration de la situation économique globale, qui n'a malheureusement pas de répercussion positive directe sur l'artisanat savoyard.
- Tous les secteurs sont impactés au 4^{ème} trimestre 2015 et celui de l'alimentation le plus fortement.

■ HAUTE-SAVOIE →

- L'amélioration de l'activité économique se confirme, plus franche dans les secteurs de l'alimentation et du bâtiment que de la fabrication et des services.
- Par contre l'investissement reste peu significatif et les intentions d'embauche bloquées. Les chefs d'entreprises anticipent une dégradation de l'activité début 2016.